

**3η ΜΙΚ ΤΑΞ «ΡΙΜΙΝΙ»  
1ο ΕΠΙΤΕΛΙΚΟ ΓΡΑΦΕΙΟ  
ΓΡΑΦΕΙΟ ΜΕΡΙΜΝΑΣ ΠΡΟΣΩΠΙΚΟΥ**



**ΕΝΗΜΕΡΩΤΙΚΟΣ ΟΔΗΓΟΣ  
ΝΕΟΤΟΠΟΘΕΤΗΜΕΝΩΝ  
ΣΤΕΛΕΧΩΝ ΣΤΗ  
ΦΡΟΥΡΑ ΟΡΕΣΤΙΑΔΑΣ**

## ΧΑΙΡΕΤΙΣΜΟΣ ΔΙΟΙΚΗΤΟΥ

Αγαπητέ Κύριε/α Συνάδελφε.

Με διαταγή του Γενικού Επιτελείου μετατίθεστε στη φρουρά Ορεστιάδας.

Ως Διοικητής της 3<sup>ης</sup> Μ/Κ ΤΑΞ-«PIMINI» και Ανώτερος Διοικητής της Φρουράς Ορεστιάδας, σας καλωσορίζω στη φρουρά και σας εύχομαι καλή εγκατάσταση και καλή διαμονή.

Η Ταξιαρχία θα βρίσκεται στο πλευρό σας, των ιδίων και της οικογένειά σας, πρόθυμη να συνδράμει στην επίλυση κάθε προβλήματος που τυχόν θα αντιμετωπίσετε, κατά το χρονικό διάστημα που θα υπηρετείτε στη φρουρά Ορεστιάδας.

Στα πλαίσια αυτής της προσπάθειας, συγκροτήθηκε και λειτουργεί το Τμήμα Μέριμνας Προσωπικού της 3ης Μ/Κ ΤΑΞ «PIMINI», με το οποίο μπορείτε να επικοινωνήσετε στο τηλέφωνο 25520-76112, (ΕΨΑΔ: 839-6112), για την παροχή στοιχείων εξεύρεση οικίας ή οιασδήποτε άλλης πληροφορίας που μπορεί να σας διευκολύνει στην εγκατάστασή σας και κατά την παραμονή σας στη Φρουρά.

Επιπλέον, για να πάρετε μια πρώτη επαφή με την περιοχή της Ορεστιάδας και την εξυπηρέτησή σας, κυρίως τις πρώτες ημέρες της άφιξής σας στη Φρουρά, καταρτίστηκε και εκδόθηκε ο επισυναπτόμενος ενημερωτικός οδηγός νεοτοποθετημένων στελεχών στη Φρουρά Ορεστιάδας, ευελπιστώντας να αποτελέσει ένα συνοπτικό και εύχρηστο βοήθημα στη διάθεση κάθε ενδιαφερομένου και νέου μέλους της οικογένειας της 3 Μ/Κ ΤΑΞ «PIMINI».

Με εκτίμηση

- Ο -  
Διοικητής



## **ΑΝΑΦΑΙΡΕΤΟΝ ΟΠΛΟΝ ΑΡΕΤΗ**

Το έμβλημα της Ταξιαρχίας απεικονίζει την κεφαλή της θεάς Αθηνάς, παράσταση που χρησιμοποιήθηκε ως σύμβολο της Ταξιαρχίας «PIMINI» κατά τους νικηφόρους αγώνες της, με δόρυ, τεθωρακισμένο όχημα μεταφοράς προσωπικού και την τοπωνυμία «PIMINI».

Η θεά Αθηνά απεικονίζεται, ως θεά του πολέμου και της σοφίας.

Το τεθωρακισμένο όχημα μεταφοράς προσωπικού συμβολίζει τη μηχανοκίνηση της Ταξιαρχίας και των Μονάδων της και η τοπωνυμία «PIMINI» είναι η πρόσθετη ονομασία στην ταυτότητα της Ταξιαρχίας, την οποία φέρει τιμητικά για την απελευθέρωση της ομώνυμης Ιταλικής πόλης από τους Γερμανούς το Σεπτέμβριο του 1944.

Το απόφθεγμα **«ΑΝΑΦΑΙΡΕΤΟΝ ΟΠΛΟΝ ΑΡΕΤΗ»** ανήκει στον Έλληνα φιλόσοφο και ιστορικό Αντισθένη, για το βίο και το έργο του φιλόσοφου Διογένη του Λαέρτιου και διακηρύσσει τη σημασία και μοναδικότητα της αρετής, ως ισχυρού εσωτερικού όπλου του ανθρώπου και του μαχητή, το οποίο κανένας εχθρός δεν μπορεί να του αφαιρέσει.



## ΙΣΤΟΡΙΑ ΤΗΣ 3ης Μ/Κ ΤΑΞ – «ΡΙΜΙΝΙ»



Η Ταξιαρχία συγκροτήθηκε το 1885 στα Τρίκαλα ως Σύνταγμα και έλαβε μέρος σε όλους τους αγώνες του Έθνους, με ιδιαίτερη συμμετοχή στην εκστρατεία των Συμμάχων στην Ουκρανία κατά τον Α΄ Παγκόσμιο Πόλεμο, στην εκστρατεία της Μικράς Ασίας το 1918-22, ενώ κατά τον Β΄ Παγκόσμιο Πόλεμο μετά τη συγκρότηση της στην Ινσαρίγια της Συρίας ως ΙΙΙ Ελληνική Ταξιαρχία υπό το Σχη Θρασύβουλο Τσακαλωτό, συμμετείχε στις μάχες του Ελ Αλαμίν και Ρίμινι. Η σημαία της Ταξιαρχίας έχει τιμηθεί 3 φορές με αριστείο ανδρείας και 1 με τον Πολεμικό Σταυρό.



Στην περιοχή της Ορεστιάδας βρίσκεται από το 1977 ως Σύνταγμα, ενώ μετά την αναδιοργάνωση του Ελληνικού Στρατού από την 1 Δεκεμβρίου 1995 μετέπεσε σε 3η Μ/Κ ΤΑΞ «ΡΙΜΙΝΙ». Η μεταβολή αυτή συνοδεύτηκε από τις απαραίτητες αλλαγές στη δομή της. Από το Φεβρουάριο 2002 το Στρατηγείο της Ταξιαρχίας εδρεύει στο χ. ΚΑΒΥΛΗ, εντός του Στρδου «ΛΓΟΥ (ΠΖ) ΑΝΑΣΤΑΣΙΟΥ ΑΒΡΑΜΙΔΗ».

Ενημερωτικός Οδηγός Φρουράς Ορεστιάδας



## ΣΤΡΑΤΙΩΤΙΚΕΣ ΛΕΣΧΕΣ

Στην ΠΕ της 3ης Μ/Κ ΤΑΞ λειτουργούν δύο Στρατιωτικές Λέσχες (Χειμερινή – Θερινή):

### **ΛΕΣΧΗ ΑΙΩΜΑΤΙΚΩΝ ΦΡΟΥΡΑΣ ΟΡΕΣΤΙΑΔΑΣ (ΧΕΙΜΕΡΙΝΟ ΤΜΗΜΑ)**



Εδρεύει στην οδό Αγ. Θεοδώρων στην πόλη της Ορεστιάδας με ωράριο λειτουργίας τις καθημερινές: 13:00 – 16:00 και 19:00 – 24:00, ενώ παραμένει ανοικτή από 1 Οκτωβρίου έως 31 Μαΐου. Στη Λέσχη λειτουργεί Καφετέρια – Μπαρ ισογείου, εστιατόριο 1ου ορόφου, αίθουσα ανωτέρων – ανωτάτων Αξκών 2ου ορόφου, κουρέιο και 3 ανακαινισμένοι ξενώνες 3ου ορόφου

### **ΑΙΘΟΥΣΑ ΛΑΦΟ**



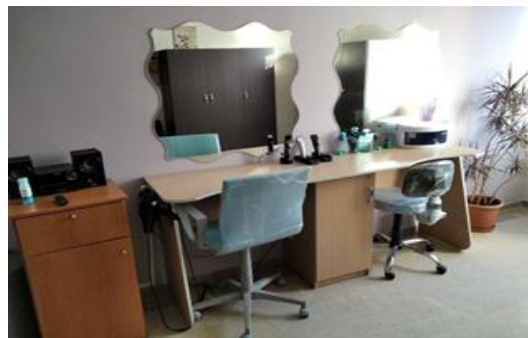
Ενημερωτικός Οδηγός Φρουράς Ορεστιάδας



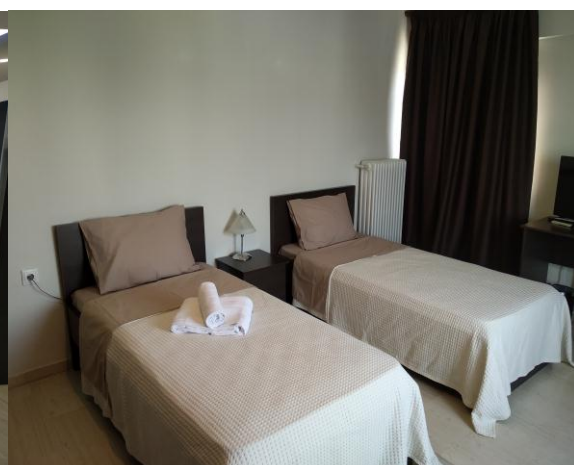
**ΜΠΑΡ**



**ΚΟΥΡΕΙΟ**



**ΞΕΝΩΝΕΣ**



Διατίθενται 3 πλήρως ανακαινισμένα διαμερίσματα:  
1 Διαμέρισμα Ανωτάτων και Ανωτέρων και  
2 Διαμερίσματα Αξκών – Υπξκών – Πολιτικού προσωπικού

Ενημερωτικός Οδηγός Φρουράς Ορεστιάδας



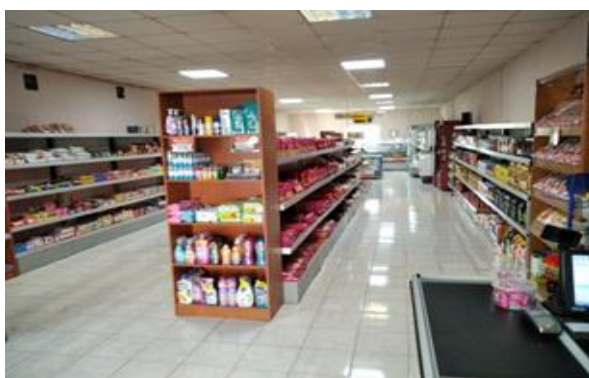
## ΛΑΦ ΟΡΕΣΤΙΑΔΑΣ (ΘΕΡΙΝΟ ΑΝΑΨΥΚΤΗΡΙΟ)



Παραμένει ανοικτή κατά από 1 Ιουνίου έως 30 Σεπτεμβρίου με ωράριο λειτουργίας τις καθημερινές: 13:00 – 16:00 και 19:00 – 24:00



### ΣΤΡΑΤΙΩΤΙΚΟ ΠΡΑΤΗΡΙΟ ΟΡΕΣΤΙΑΔΑΣ



Στην ΠΕ της Ταξιαρχίας λειτουργεί το Στρατιωτικό Πρατήριο Ορεστιάδας το οποίο εδρεύει στα ΣΟΑ ΣΤΑΘΑΤΟΥ, με ωράριο λειτουργίας:

| ΗΜΕΡΑ     | ΠΡΩΙ          | ΑΠΟΓΕΥΜΑ      |
|-----------|---------------|---------------|
| ΔΕΥΤΕΡΑ   | ΑΡΓΙΑ         |               |
| ΤΡΙΤΗ     | 07:45 – 14:15 | 17:45 – 20:15 |
| ΤΕΤΑΡΤΗ   | 07:45 – 14:15 | -             |
| ΠΕΜΠΤΗ    | 07:45 – 14:15 | 17:45 – 20:15 |
| ΠΑΡΑΣΚΕΥΗ | 07:45 – 14:15 | -             |
| ΣΑΒΒΑΤΟ   | 08:45 – 14:15 | -             |
| ΚΥΡΙΑΚΗ   | ΑΡΓΙΑ         |               |



*Ενημερωτικός Οδηγός Φρουράς Ορεστιάδας*



## **ΣΤΡΑΤΙΩΤΙΚΑ ΟΙΚΗΜΑΤΑ ΦΡΟΥΡΑΣ ΟΡΕΣΤΙΑΔΑΣ**

Στην ΠΕ της 3ης Μ/Κ ΤΑΞ λειτουργούν ΣΟΑ-ΣΟΜΥ-ΣΟΕΠΟΠ με συνολικά 119 διαμερίσματα, όπως παρακάτω:

### **ΣΟΑ ΣΤΑΘΑΤΟΥ ΟΡΕΣΤΙΑΔΑΣ**



Βρίσκονται εντός της πόλης της Ορεστιάδας στην συμβολή των οδών 40 Εκκλησιών και Ορέστου

### **ΣΟΜΥ ΟΡΕΣΤΙΑΔΑΣ**



Βρίσκονται εντός της πόλης της Ορεστιάδας επί της οδού Μεγάλου Αλεξάνδρου

Ενημερωτικός Οδηγός Φρουράς Ορεστιάδας



### ΚΤΙΡΙΟ Β' ΟΡΕΣΤΙΑΔΑΣ



Βρίσκεται εντός της πόλης της Ορεστιάδας εντός του Στρώου «ΠΑΠΑΝΑΣΤΑΣΙΟΥ»

### ΚΤΙΡΙΟ Γ' ΟΡΕΣΤΙΑΔΑΣ



Βρίσκεται εντός της πόλης της Ορεστιάδας πλησίον του Στρώου «ΠΑΠΑΝΑΣΤΑΣΙΟΥ»

### ΚΤΙΡΙΟ Δ' ΟΡΕΣΤΙΑΔΑΣ



Βρίσκεται εντός της πόλης της Ορεστιάδας πλησίον του Στρώου «ΠΑΠΑΝΑΣΤΑΣΙΟΥ»

*Ενημερωτικός Οδηγός Φρουράς Ορεστιάδας*



### **ΣΟΕΠΟΠ ΟΡΕΣΤΙΑΔΑΣ**



Βρίσκονται εντός της πόλης της Ορεστιάδας εντός του Στρδου «ΠΑΠΑΝΑΣΤΑΣΙΟΥ»

### **ΣΟΑ ΡΙΖΙΩΝ**



Τα ΣΟΑ ΡΙΖΙΩΝ βρίσκονται στο χ. Ρίζια

### **ΣΟΑ ΚΑΒΥΛΗΣ**



Τα ΣΟΑ ΚΑΒΥΛΗΣ βρίσκονται στο χ. Καβύλη

Ενημερωτικός Οδηγός Φρουράς Ορεστιάδας



## ΒΡΕΦΟΝΗΠΙΑΚΟΣ ΣΤΑΘΜΟΣ ΦΡΟΥΡΑΣ ΟΡΕΣΤΙΑΔΑΣ

Στην ΠΕ της 3ης Μ/Κ ΤΑΞ λειτουργεί Βρεφονηπιακός Σταθμός στο χ. Σάκκος, σε απόσταση 6 χιλιομέτρων από την Ορεστιάδα,



Ο ΒΝΣ Ορεστιάδας έχει δυνατότητα φιλοξενίας 17 τέκνων ηλικίας από 2,5 έως 4 ετών



# ΝΕΑ ΟΡΕΣΤΙΑΔΑ ΤΟ ΣΤΟΛΙΔΙ ΤΟΥ ΒΟΡΕΙΟΥ ΕΒΡΟΥ

## Το όνομα της Πόλης και η Ιστορία της

Ο Ορέστης, γιος του Αγαμέμνονα και της Κλυταιμνήστρας, κατά την παράδοση εκδικούμενος το θάνατο του πατέρα του, σκότωσε τη μητέρα του Κλυταιμνήστρα. Κυνηγημένος από τις Ερινύες, πήγε στους Μάντεις και αυτοί του υπέδειξαν να λουστεί στη συμβολή 3 ποταμών. Ξεκίνησε βοηθούμενος από τους φίλους του πατέρα του. Έφτασε στην Αίνο και από εκεί με πλοίο, ανέβηκε τον Έβρο ποταμό. Στη συμβολή των 3 ποταμών Άρδα, Έβρου και Τούντζα, λούστηκε και γλίτωσε από τις Ερινύες. Εδώ που εξαγνίστηκε, έκτισε ναούς και ονόμασε την πόλη Ορεστιάδα "το πριν μικρόν Πολίχνιον κλήσιν Ορεστιάδα, ο Αγαμέμνονας υιός, πριν ήγειρεν Ορέστια. Εκεί λουσθείς γαρ ποτάμοις ιάθη της μανίας" (Ιωαν. Τζέτζης).

Στην περιοχή αυτή του άνω Έβρου, κατοικούσε από τον 6ο αιώνα π.Χ. ο αρχαίος Θρακικός λαός οι "**ΟΔΡΥΣΑΙ**", με πρωτεύουσα την **Οσκουδάμα**, που σημαίνει πλούτος, χρυσός.

Το 127 μ.Χ. ο αυτοκράτορας **Αδριανός** (117-138), οχυρώνει την πόλη και την ονομάζει **Αδριανούπολη**. Το 1920, όταν οι κάτοικοι της Αδριανούπολης υποχρεώθηκαν να εγκαταλείψουν την πόλη, εγκαταστάθηκαν στο Καράαγας που ονόμασαν σε Ορεστιάς.

Η Μικρασιατική καταστροφή του 1922 έφερε τον όλεθρο και στη Θράκη. Οι Δυτικές Δυνάμεις δίνουν την ανατολική Θράκη στους Τούρκους και με την ανακωχή των Μουδανιών - χωρίς Ελληνική συμμετοχή – 29 Σεπτεμβρίου 1922, φεύγει μέσα σε 15 μέρες ο Ελληνικός Στρατός από την ανατολική Θράκη και μαζί του όλος ο ελληνικός πληθυσμός. Πόλεις και χωριά, με Έλληνες κατοίκους επί αιώνες εγκαταλείπονται. Αστοί και γεωργοί παίρνουν το δρόμο της προσφυγιάς, με ότι μέσο βρίσκουν κι όσο πιο γρήγορα μπορούν, ότι μπορούν να βολέψουν σε μια βοϊδάμαξα, σε μια καρότσα, σ' ένα μπόγο στη ράχη.

Η Αδριανούπολη παραδίδεται στους Τούρκους, το Καράαγας όμως που είναι στη δυτική όχθη του Έβρου ποταμού, μένει Ελληνικό, όπου έρχονται και εγκαθίστανται οι αρχές της Αδριανούπολης και πολλοί Αδριανουπολίτες. Μετά την παράδοση της Αδριανούπολης - Οκτώβριος 1922 - στη Λωζάννη της Ελβετίας, άρχισε το Νοέμβριο του 1922 η συνδιάσκεψη της Ειρήνης μεταξύ των δυτικών συμμάχων και των Τούρκων. Μεταξύ των αποφάσεων της Συνδιάσκεψης ήταν και η παράδοση του Καράαγας (Ορεστιάς) στους Τούρκους και η εγκατάλειψη του απ' όλους τους Έλληνες κατοίκους του μέχρι τη 15 Σεπτεμβρίου 1923.

Η Συνδιάσκεψη της Λωζάννης κράτησε από το Νοέμβριο του 1922 έως την 23 Ιουλίου 1923. Οι 17.000 κάτοικοι του Καράαγας μάθανε την σκληρή τους τύχη, το βράδυ στις 27 Μαΐου 1923.



Η μονογραφηθείς απόφαση στη Λωζάννη από τον Ελευθέριο Βενιζέλο, τον Ισμέτ Ινονού και τους αντιπροσώπους των Αγγλογάλλων όριζε: **Το Καράαγας που βρίσκεται στη δυτική όχθη του Έβρου ποταμού, με τα χωριά Μπόσνα και Ντεμερντές δίδεται στους Τούρκους για στρατιωτικούς και οικονομικούς λόγους και για να έχει η Αδριανούπολη σιδηροδρομικό σταθμό.**

Στις 4 Ιουνίου 1923 ο Στέφανος Δημητρίου, ο Ιωάννης Μπίρατζης, ο Απόστολος Κυριακίδης, ο Βασίλειος Μίνογλου, ο Δημήτριος Χαμπαρίδης, ο Χαράλαμπος Νεχεντίδης και ο Κωνσταντίνος Περεντίδης, έρχονται στην τοποθεσία Κουμ-Τσιφλίκ όπου ήταν το αγρόκτημα του Νισάτ Μπέη και Τζιβάτ Μπέη για να δουν αν μπορούν να δημιουργήσουν μια καινούργια πόλη.

Οι Καραγατσιανοί αυτοί, που αποτελούσαν την επιτροπή που σχηματίστηκε μια ημέρα νωρίτερα, στις 3 Ιουνίου 1923 σε κοινή σύσκεψη των κατοίκων του Καράαγας, με πρόεδρο τον Δεσπότη Πολύκαρπο, έρχονται στην τοποθεσία Κουμ-Τσιφλίκ να δουν αν μπορούν να υλοποιήσουν την απόφαση που πήραν, να δημιουργήσουν μια καινούργια πόλη και να έρθουν όλοι μαζί να εγκατασταθούν. Έμειναν ενθουσιασμένοι από την τοποθεσία και την ώρα που κατέβαιναν προς το οίκημα των εργατών της σιδηροδρομικής γραμμής - οίκημα που παραμένει με την ίδια αποστολή και σήμερα - για να δοκιμάσουν το νερό από το εκεί πηγάδι, ψιχάλιζε και σχηματίστηκε ουράνιο τόξο, ο Στέφανος Δημητρίου - ο μετέπειτα πρώτος Δήμαρχος της νέας πόλης, της Νέας Ορεστιάδας και δημιουργός του ρυμοτομικού σχεδίου της πόλεως - δείχνοντας το ουράνιο τόξο φώναξε: **Εδώ θα 'ρθουμε να κάνουμε την Ορεστιάδα μας και θα γίνει μεγάλη, θα προοδεύσει, θα γίνει πρώτη στον Έβρο, να το σημάδι που μας δίνει ο Θεός.** Και έγινε και μεγάλωσε και βλέποντάς την μεγάλη, θα πρέπει να θυμόμαστε τους στρατιώτες και αξιωματικούς της XI Διλοχίας Μηχανικού που κτύπησαν την πρώτη σκαπάνη και έχυσαν τον ιδρώτα τους για τη δημιουργία αυτής της πόλης.

Η εργατικότητα και η φιλοπρόοδος θέληση των κατοίκων, έκαναν την Ορεστιάδα διαμάντι στο χώρο της Θράκης και οι τεράστιες απαιτήσεις και δυνατότητες της περιοχής, συντέλεσαν ώστε σήμερα στη Νέα Ορεστιάδα να υπάρχουν όλες σχεδόν οι Δημόσιες υπηρεσίες, Ειρηνοδικείο, Ταμείο, Εφορία, Εισαγγελία, Πρωτοδικείο, Διεύθυνση Γεωργίας, Πολεοδομικό Γραφείο, Γραφείο Συγκοινωνιών, Οργανισμό Απασχόλησης Εργατικού Δυναμικού, Ραδιοφωνικό Σταθμό ΕΡΤ 2, Επιθεώρηση Εργασίας, Γραφεία Δημοτικής και Μέσης Εκπαίδευσης, Κέντρο Γεωργικής Εκπαίδευσης, Πυροσβεστική Υπηρεσία κ.λπ.

Πηγή κειμένων από το βιβλίο «ΝΕΑ ΟΡΕΣΤΙΑΣ - μια ματιά για να την γνωρίσουμε» του αείμνηστου Τ. Χ. Τσονίδη.



## Η Νέα Ορεσιτιάδα Σήμερα

Ο Δήμος Νέας Ορεσιτιάδας βρίσκεται στο **Βόρειο τμήμα του Ν. Έβρου**, έχει έκταση 257.432 στρέμματα, έδρα του είναι η πόλη της Νέας Ορεσιτιάδας και αποτελείται από τις ακόλουθες Δημοτικές Ενότητες: Ορεσιτιάδας, Βύσσας, Τριγώνου, Κυπρίνου. Απέχει 977 χλμ. από την Αθήνα, 464 χλμ. από τη Θεσ/νικη και 115 χλμ. από την Αλεξ/πολη. Οι μόνιμοι κάτοικοι του Δήμου σήμερα ανέρχονται κατ' εκτίμηση στις 39.485.

Έχει υψόμετρο 40 μέτρα. Η περιοχή της Ν. Ορεσιτιάδας είναι μια από τις πιο εύφορες και παραγωγικές περιοχές της Ελλάδας με πλούσια και όμορφα χωριά.

Είναι η νεότερη και η βορειότερη πόλη της Ελλάδας με πληθυσμό 18.426 κάτοικους (απογρ. 2011). Έχει μόλις 83 χρόνια ζωής. Χαρακτηρίζεται από το ωραίο σχέδιο πόλης, την οικονομική ευρωστία, την ταχεία ανοικοδόμηση και τη διαρκή αύξηση του πληθυσμού.

### **Το κλίμα της Ορεσιτιάδας**

Το κλίμα στη περιοχή είναι στα όρια μεταξύ μεσογειακού και ηπειρωτικού. Οι βροχοπτώσεις και χιονοπτώσεις είναι αρκετά συχνές, ενώ οι χειμώνες είναι ψυχροί.





## ΔΗΜΟΤΙΚΗ ΕΝΟΤΗΤΑ ΝΕΑΣ ΒΥΣΣΑΣ

### ΝΕΑ ΒΥΣΣΑ

( Παλάτι - Βοσνοχώρι - Σταυλοχώρι - Νέα Βύσσα )



Η Νέα Βύσσα με πληθυσμό 3.300 κατοίκους, βρίσκεται στις χαμηλές παρέβριες περιοχές και στο βορειοανατολικότερο πεδινό σημείο του νομού Έβρου, νοτίως της Αδριανουπόλεως. Ο λαός της όπως προκύπτει από τη μελέτη των ηθών και των εθίμων του, αλλά και της ψυχοσύνθεσής του προέρχεται κατά πάσα πιθανότητα από τον πανάρχαιο ισχυρότατο και πολεμικό λαό της Θράκης των Βησσών (ή Βέσσων), που κυριαρχούσε στην ίδια περιοχή και που όπως αναφέρει πρώτος ο Ηρόδοτος, ήταν φύλο του έθνους των Σατρών.

Το 1920 με την απελευθέρωση της περιοχής η Μπόσνα ονομάστηκε Βύσσα. Τον Αύγουστο του 1923, με την υπογραφή της συνθήκης της Λωζάννης, η οποία ρύθμιζε τα σύνορα και την ανταλλαγή των πληθυσμών, η Βύσσα (Μπόσνα) δόθηκε στους Τούρκους, μαζί με τη Σιδηρόπετρα (Ντεμιρτάς). Ο κάτοικοι του Βοσνοχωρίου - Μπόσνα εγκαταστάθηκαν στη σημερινή τοποθεσία, δίπλα στα σύνορα, σε περιοχή που βρισκόταν ο τουρκικός οικισμός Αχύρ - Κιόϊ, που το 1920 σήμαινε Σταυλοχώρι ή κατά μία άλλη εκδοχή Αχυροχώρι. Οι κάτοικοι προτίμησαν αυτή τη λύση, διότι τα περισσότερα χωράφια τους ήταν στο ελληνικό έδαφος και θεώρησαν την εγκατάστασή τους στο Αχυροχώρι προσωρινή και τη γρήγορη επιστροφή τους στο Βοσνοχώρι σίγουρη.

Το 1930, ο καθηγητής του Γυμνασίου Αδριανούπολης Λαμπουσιάδης, στον οποίο ανατέθηκε από τη Διοίκηση να δώσει στον οικισμό την καταλληλότερη ονομασία, μετονόμασε τον οικισμό σε Νέα Βύσσα. Σιδηροδρομικός σταθμός της Αδριανούπολης ήταν το Καράαγατς -για αυτό και παραχωρήθηκε στους





Τούρκους αν και βρίσκεται στην δυτική όχθη του Έβρου ποταμού – και τα τουρκικά τρένα που πήγαιναν στην Αδριανούπολη περνούσαν από ελληνικό έδαφος (τη Νέα Ορεσιιάδα), ενώ τα ελληνικά τρένα που κατευθύνονταν βορειότερα περνούσαν από το τουρκικό (Καράαγατς). Τον Οκτώβριο του 1971 οι Τούρκοι έκαναν νέα γραμμή Αλπουλού - Αδριανούπολη - Καπού Κουλέ χωρίς να διασχίζουν πλέον το ελληνικό έδαφος. Ο σταθμός του Καράαγατς καταργήθηκε και το 1975 η χώρα μας κατασκεύασε νέα γραμμή από Νέα Βύσσα μέχρι Μαράσια, οπότε και τα ελληνικά τρένα απέφευγαν πλέον το τουρκικό έδαφος.

(Στοιχεία από το βιβλίο: Το Γένος Καραθεοδωρή του Τάκη Τσονίδη).

## KABYΛH



Το χωριό Καβύλη βρίσκεται 8 χλμ. βορείως της Νέας Ορεσιιάδας, επί της Εθνικής οδού Ν. Ορεσιιάδα - Καστανεών, 6 χλμ. από τη δυτική όχθη του ποταμού Έβρου.

Μέχρι το 1922 - 1923 το χωριό λεγόταν Εμιρλί και κατοικούσαν από 60-70 ελληνικές οικογένειες ασχολούμενες με τη γεωργία, την κτηνοτροφία και τη μελισσοκομία. Το Εμιρλί ήταν χτισμένο σε μέρος πεδινό και λίγο επικλινές προς τα νοτιοδυτικά όπου υπάρχει μικρό ποτάμι που όριζε τον οικισμό προς την πλευρά αυτή.

Οι Έλληνες πρόσφυγες από το Ζαλουφόπουλο (Αμπαλάρ) της ανατολικής Θράκης το φθινόπωρο του 1922 και από τη Σιδηρόπετρα (Ντεμίρ - Τας) της περιοχής Ορεσιιάδας (Καράαγατς), το καλοκαίρι του 1923, εγκαταστάθηκαν στο Εμιρλί.

Την εποχή αυτή η επιτροπή μετονομασίας συνοικισμών γενικής διοίκησης, θα μετονομάσει τον οικισμό σε Καβύλη, δίνοντας της το όνομα της αρχαίας πόλης Καβύλης, που πιθανότατα βρισκόταν βορείως της Αδριανούπολης, στις νότιες υπώρειες του Αίμου, στην οποία εγκατέστησε Μακεδόνες επόικους ο βασιλεύς της Μακεδονίας Φίλιππος Β΄ το 341 - 324 π.Χ.



## ΚΑΣΤΑΝΙΕΣ



Το χωριό Καστανιές βρίσκεται στο βορειοανατολικό τμήμα της χώρας και σε απόσταση 7 χλμ. από την Αδριανούπολη. Συνορεύει δια ξηράς με την Τουρκία σε μήκος 11 περίπου χλμ. Έχει πληθυσμό 1.516 κατοίκους, που ασχολούνται κυρίως με τη γεωργία και την κατασκευή σκούπας από σαρωθρόχορτο. Πρόκειται για ένα απ' τα παλαιότερα χωριά της Θράκης με γηγενή ελληνικό πληθυσμό. Η γειτονία με την Αδριανούπολη προσέδωσε στο χωριό το χαρακτήρα ενός κοσμοπολίτικου, ανεπτυγμένου και περιποιημένου τόπου.

Σύμφωνα με πληροφορίες το παλιό όνομα του χωριού ήταν Καστανούσα ή Καστανατσός, ονομάστηκε όμως Τσιορεκ - κιόι (= τεταρτοχώρι), γιατί σε επιδημία χολέρας έχασε τα τρία τέταρτα του πληθυσμού του. Κατά τους Βαλκανικούς πολέμους 1912-13 οι Καστανιές βρέθηκαν ανάμεσα στα πυρά των Βουλγάρων και των Τούρκων. Βαρύ φόρο αίματος πλήρωσαν κατά τους εθνικούς αγώνες, μάλιστα πολλές τσιρεκιότισσες για να σωθούν απ' τις επιθυμίες των κατακτητών έπεσαν και πνίγηκαν στον Άρδα.

Σύμφωνα με τη συνθήκη της Λωζάννης οι Καστανιές παραχωρήθηκαν στην Ελλάδα, λόγω της ελληνικότητας του πληθυσμού τους. Το 1923 συστάθηκε το πρώτο Τελωνείο στην ελληνοτουρκική μεθόριο το οποίο λειτουργεί μέχρι σήμερα. Τη δεκαετία του 1930 λειτούργησε στη μεθόριο λαϊκή όπου διατίθεντο προϊόντα των δύο χωρών γνωστή και ως παζάρ - γκιουλέ. Οι Καστανιές γνώρισαν μεγάλη οικονομική ανάπτυξη χάρη στην καλλιέργεια και επεξεργασία της σκούπας μέχρι και τη δεκαετία του 1980.



## ΡΙΖΙΑ

Το χωριό Ρίζια ανήκει στο Δημοτική Ενότητα Ν.Βύσσας και απέχει μόλις 6 χλμ. από τα σύνορα Ελλάδας - Τουρκίας. Ο πληθυσμός του χωριού με την απογραφή του 2001 ήταν 1.684 κάτοικοι. Η συνολική έκταση των Ριζίων, με τον οικισμό και τα αγροκτήματα, είναι περίπου 35.000 στρέμματα πεδιάδα.



Στη βόρεια πλευρά του χωριού βρίσκεται ο ποταμός Άρδας ο οποίος αποτελεί πηγή ζωής για όλη την περιοχή, αφού από τα νερά του αρδεύονται τεράστιες εκτάσεις βοηθώντας έτσι στην αύξηση της παραγωγής των αγροτικών προϊόντων και κατά συνέπεια της οικονομικής ανάπτυξης των κατοίκων.

Η ιστορία του χωριού αρχίζει σύμφωνα με μαρτυρίες το 18ο αιώνα. Πρόσφατες αρχαιολογικές ανασκαφές που έγιναν, έφεραν στο φως έναν τύμβο και μικροαντικείμενα του 2ου αιώνα μ.Χ. τα οποία βρίσκονται στο αρχαιολογικό μουσείο της Κομοτηνής.

Όσον αφορά το όνομα του χωριού, λέγεται ότι προέρχεται από την παραγωγή ρυζιού των περασμένων χρόνων. Πολλοί υποστηρίζουν ότι το όνομα συνδέεται με την ύπαρξη πλούσιων ριζωμάτων στις όχθες του ποταμού Άρδα. Άλλοι πάλι συσχετίζουν το όνομα με τον μεγαλογαιοκτήμονα Ιταλό Richi που είχε επί τουρκοκρατίας όλη την έκταση της περιοχής Ριζίων.

## ΣΤΕΡΝΑ

Το χωριό Στέρνα με 1.000 περίπου κατοίκους βρίσκεται βορειοδυτικά της Καβύλης και αποτελεί Δημοτικό διαμέρισμα της Δημοτικής Ενότητας Νέας Βύσσας. Η ιστορία του χωριού σύμφωνα με την παράδοση αρχίζει από το 1821. Η κύρια απασχόληση των κατοίκων είναι η γεωργία.





## ΠΟΛΙΤΙΣΤΙΚΑ ΓΕΓΟΝΟΤΑ

### **Γενικά**

Ο Δήμος Ν. Ορεστιάδας αποτελεί από τους πλέον ζωντανούς Δήμους της Ελλάδας στον πολιτιστικό τομέα. Στο γεγονός αυτό συμβάλλουν τόσο οι πλούσιες Θρακικές πολιτιστικές παραδόσεις, τα έθιμα, οι τοπικές ενδυμασίες και η μουσική παράδοση, όσο επίσης και ο δυναμισμός και η επιθυμία των κατοίκων να διατηρήσουν και να καταστήσουν ευρέως γνωστά τα πατροπαράδοτα λαϊκά έθιμα.

### **«Πανελλήνιος Διαγωνισμός Ερασιτεχνικού» θεάτρου**

Διοργανώνεται στην Ορεστιάδα κάθε χρόνο, από τη Δημοτική Επιχείρηση Πολιτιστικής Ανάπτυξης Ν. Ορεστιάδας. Συμμετέχουν καταξιωμένες ερασιτεχνικές θεατρικές ομάδες και το κύρος της κριτικής επιτροπής έχουν αναδείξει το διαγωνισμό σε όλο το Πανελλήνιο για την προβολή νέων ταλαντούχων ηθοποιών.

### **«ΟΡΕΣΤΕΙΑ»**

Η πολιτιστική κίνηση κορυφώνεται με τις εκδηλώσεις «ΟΡΕΣΤΕΙΑ», προς τιμήν των ιδρυτών της πόλης, στο τέλος Ιουνίου κάθε έτους. Τα «ΟΡΕΣΤΕΙΑ» αποτελούν κορυφαίο πολιτιστικό θεσμό της Ν. Ορεστιάδας και συγκεντρώνουν τους κορυφαίους πολιτιστικούς, μορφωτικούς, μουσικούς και επιστημονικούς φορείς της Θράκης και ολόκληρης της Ελλάδας.

### **«ΘΕΟΔΩΡΕΙΑ»**

Με την ευκαιρία της εορτής των Αγίων Θεοδώρων, πολιούχων και προστατών της πόλης της Νέας Ορεστιάδας, η Ιερά Μητρόπολη Διδυμοτείχου-Ορεστιάδας-Σουφλίου διοργανώνει θρησκευτικές και πολιτιστικές εκδηλώσεις, με την ονομασία «Θεοδώρεια». Είναι ένα πενήνήμερο εκδηλώσεων πολιτιστικής και λατρευτικής φύσης που εορτάζονται στον πανηγυρίζοντα περικαλλή Ιερό Ναό της Πόλης.

### **«ΒΥΣΣΕΙΑ»**

Ο Πολιτιστικός σύλλογος Νέας Βύσσης «Στέφανος Καραθεοδωρής» σε συνεργασία με το Δήμο Ορεστιάδας, διοργανώνουν κάθε χρόνο τα τέλη Ιουλίου, τριήμερες πολιτιστικές εκδηλώσεις με τον τίτλο «ΒΥΣΣΕΙΑ», με αφορμή την εορτή της οσιομάρτηρας Αγίας Παρασκευής. Η εκδήλωση περιλαμβάνει μεγάλη ποικιλία πολιτιστικών εκδηλώσεων.

### **«ΓΙΟΡΤΗ ΤΣΙΠΟΥΡΟΥ»**

Πραγματοποιείται στον Πεντάλοφο κάθε Δεκέμβριο με στόχο την προώθηση του ντόπιου τσίπουρου των παραγωγών από τα παραδοσιακά αποσταγματοποιεία της περιοχής. Οι εκδηλώσεις περιλαμβάνουν δράσεις ενημερώσεις, ομιλίες, γλέντι με παραδοσιακές λιχουδιές και φυσικά άφθονο τσίπουρο και κρασί των παραγωγών.



### **«ΓΙΟΡΤΗ ΚΥΝΗΓΙΟΥ»**

Η γιορτή κυνηγιού διοργανώνεται κάθε χρόνο σε διαφορετική πόλη του Νομού Έβρου. Κατά τη διάρκεια της γιορτής αυτής γίνονται αγώνες μορφολογίας, αγώνες trailer, σεμινάρια κυνολογίας και διαφόρων άλλων θεμάτων ενώ συγχρόνως υπάρχει και διαφόρων άλλων θεμάτων, ενώ συγχρόνως υπάρχει και έκθεση με περίπτερα ιδιωτών και επιχειρήσεων κυνηγετικών ειδών, εκτροφέων σκύλων και διαφόρων επαγγελματιών που δραστηριοποιούνται στον ευρύτερο χώρο του κυνηγιού κτλ. Επιπλέον διοργανώνονται και μουσικοχορευτικές βραδιές με τη συμμετοχή διαφόρων τοπικών καλλιτεχνών και όχι μόνο αλλά και παραδοσιακών χορευτικών συγκροτημάτων.

### **«ΤΣΙΚΝΙΣΜΑ ΤΟΥ ΛΟΥΚΑΝΙΚΟΥ»**

Πραγματοποιείται κάθε Τσικνοπέμπτη όπου οι επαγγελματίες του Δίδυμοτείχου στήνουν υπαίθριες ψησταριές κερνώντας όλον τον κόσμο παραδοσιακά λουκάνικα της περιοχής με απαραίτητη συνοδεία φυσικά του ντόπιου τσίπουρου.

### **«ΕΟΡΤΑΣΜΟΣ ΚΑΘΑΡΑΣ ΔΕΥΤΕΡΑΣ»**

Η Καθαρά Δευτέρα γιορτάζεται με το γνωστό παραδοσιακό τρόπο σε διάφορους οικισμούς. Διοργανώνεται μεγάλο λαϊκό γλέντι με τη γνωστή «γιγάντια» φασολάδα, η οποία φτιάχνεται σε ένα μεγάλο καζάνι με τη συνοδεία και άλλων νηστίσιμων εδεσμάτων και άφθονου κρασιού. Συνήθως μετά ακολουθεί λαϊκό γλέντι με παραδοσιακή μουσική και τραγούδια της Θράκης.

### **«ΣΥΝΑΝΤΗΣΗ ΤΩΝ ΜΕΤΑΝΑΣΤΩΝ ΤΟΥ ΕΞΩΤΕΡΙΚΟΥ»**

Παραδοσιακή γιορτή που πραγματοποιείται κάθε Αύγουστο στα Πετρωτά, στην Πτελέα, στο Θούριο και στους Ασβεστάδες προς τιμήν των μεταναστών της περιοχής.

### **«ΓΙΟΡΤΗ ΠΙΤΑΣ-ΔΙΑΓΩΝΙΣΜΟΣ ΜΙΛΙΝΑΣ»**

Υλοποιείται τον Αύγουστο και έχει ως σκοπό την ανάδειξη της γεύσης των παραδοσιακών πιτών με ιδιαίτερη ονομασία «μιλίνα».

### **«ΘΡΗΣΚΕΥΤΙΚΑ ΠΑΝΗΓΥΡΙΑ»**

Σε όλα τα χωριά της περιοχής όταν γιορτάζει ο πολιούχος της εκκλησίας, πέρα από τις θρησκευτικές εκδηλώσεις πραγματοποιούνται πολλές πολιτιστικές δράσεις με χορό, τραγούδι, τοπικά εδέσματα και τοπικά έθιμα με ιδιαίτερο τοπικό χρώμα που αξίζει να παρακολουθήσετε.



## "Εκδηλώσεις "ΑΡΔΑΣ"

Τα τελευταία χρόνια διοργανώνονται με μεγάλη επιτυχία, στο Δημοτικό διαμέρισμα των Καστανεών και δίπλα στις όχθες του ποταμού Άρδα οι εκδηλώσεις «Συνάντηση Νέων – Άρδας».



Στο σημείο όπου ενώνονται 3 πολιτισμοί οι νέοι της Ελλάδας και των Βαλκανίων συναντιούνται κάθε χρόνο για να δημιουργήσουν, να γιορτάσουν, να ανταλλάξουν εμπειρίες. Στόχος της προσπάθειας αυτής είναι να αναδειχθεί ο πολιτισμός, γέφυρα που ενώνει πέρα από σύνορα, προκαταλήψεις και διαφορές.

Οι εκδηλώσεις αυτές διοργανώνονται κάθε χρόνο στο τέλος του Ιουλίου, η διάρκειά τους είναι συνήθως 5 ημέρες και περιλαμβάνουν συναντήσεις, ομιλίες και ανταλλαγή απόψεων μεταξύ των νέων. Επίσης διοργανώνονται συναυλίες με σπουδαίους καλλιτέχνες. Οι εκδηλώσεις αυτές χρόνο με το χρόνο γίνονται ολοένα και πιο γνωστές στην Ελλάδα και το εξωτερικό.





# ΑΞΙΟΛΟΓΑ ΣΗΜΕΙΑ ΤΗΣ Ν. ΟΡΕΣΤΙΑΔΑΣ

## Η μεγάλη Πλατεία



Το όνομα της είναι αφιερωμένο στον αρχιτέκτονα της Νέας Ορεστιάδας, Σπύρο Δάσιο. Οι κάτοικοι νιώθουν ευγνωμοσύνη και αγάπη για τον άνθρωπο που ακούραστα αποκατέστησε τους πρόσφυγες και έδωσε ένα μεγαλόπνοο σχέδιο πόλης. Ο Σ. Δάσιος το 1921 ανέλαβε τη Γενική Διοίκηση Θράκης και εργάστηκε με όλες του τις δυνάμεις, για την αποκατάσταση των προσφύγων. Στους δύσκολους εκείνους καιρούς, έδωσε άμεση λύση για την αποκατάσταση των 15.000 προσφύγων. Χάραξε τα σχέδια της Νέας Ορεστιάδας, σε συνεργασία με το μηχανικό Γεώργιο Μαγκλή. Τον Ιούλιο του 1923, κάνει εφαρμογή και χάραξη των σχεδίων στο έδαφος, βοηθούμενος από την XI Διλοχία Μηχανικού. Δεν τον χαρακτηρίζει μόνο η ορθή αντιμετώπιση των προβλημάτων της νέας πόλης, αλλά και το μακρόπνοο σχέδιό του, που και σήμερα γίνεται αντιληπτό από την αρχή της πόλης. Κάθετοι και παράλληλοι δρόμοι, που φθάνουν τα 30 μέτρα πλάτος με πολλές πλατείες. Μια ρυμοτομία που λίγες πόλεις διαθέτουν σήμερα, με μεγάλη προοπτική ανάπτυξης. Η Νέα Ορεστιάδα, κάλυψε τα 1.400 στρέμματα και τα 30 χιλιόμετρα δρόμου του πρώτου σχεδιασμού. Σήμερα ξεπέρασε τα 40.000 στρέμματα και τα 80 χιλιόμετρα δρόμου.

## Το Δημαρχείο



Χτίστηκε το 1954 επί Δημάρχου Αθαν. Πανταζίδη. Γρήγορα έγινε ένα λαμπρό και εντυπωσιακό οικοδόμημα της πόλης και πήρε την ανάλογη θέση, που του αξίζει. Βρίσκεται απέναντι από τον επιβλητικό ανδριάντα του Πατριάρχη Κυρίλλου Ε'. Είναι ένα νεοκλασικό κτίριο, με πανέμορφο περίγυρο από αλέες και τριανταφυλλιές.

Στο ισόγειο του κτιρίου στεγάζεται η Δημοτική βιβλιοθήκη. Στον επάνω όροφο, οι υπηρεσίες του Δήμου με άνετους και καλαίσθητους χώρους. Δίπλα στο Δημαρχείο στεγάζονται: το Πνευματικό Κέντρο, η Φιλαρμονική του Δήμου, η Χορωδία "ΑΠΟΛΛΩΝ", το Λύκειο Ελληνίδων

και ένας μεγάλος εκθεσιακός χώρος. Οι μεθυστικές μανόλιες, που βρίσκονται δεξιά και αριστερά της εισόδου του Δημαρχείου, είναι μια πρόκληση για τον επισκέπτη, ενώ η πόρτα του Δημάρχου είναι πάντα ανοιχτή, για κάθε χρήσιμη πληροφορία.

## Η Μητρόπολη

Η Ν. Ορεστιάδα μετέφερε τη Μητρόπολή της από την Αδριανούπολη. Είχε εκεί τη μητροπολιτική έδρα μέχρι το 1931. Το 1928, τυπικά μεταφέρθηκε στο Διδ/χο και από το 1931 ονομάζεται Μητρόπολη Διδυμοτείχου, Ορεστιάδας και Σουφλίου, με έδρα το Διδυμότειχο.



### Εκκλησίες



Ο Μητροπολιτικός ναός των Αγ. Θεοδώρων στην Ορεσιτιάδα. Ο παλιός Μητροπολιτικός ναός ήταν αφιερωμένος στους Αγίους Θεοδώρους και στους Κων/νο και Ελένη. Την πρώτη εκκλησία του Καραάγατς, με τους Αγίους Θεοδώρους, την είχαν κτίσει οι ιδρυτές της, πρόσφυγες το 1821 από το Καβακλί της Β. Θράκης.

### Ιστορικό και Λαογραφικό Μουσείο (Αγ. Θεοδώρων 87)



Εδώ αντιλαμβάνεσαι με την πρώτη ματιά, όλη την πνευματικότητα της Θρακιώτικης παράδοσης που δείχνει πόσο υγιείς είναι οι ρίζες και πόσο θαλερό το δένδρο του πνευματικού κόσμου, «του πάντοτε αρχαίου και πάντοτε νέου», που είναι από τη φύση του προορισμένο για όλους τους μελλούμενους καιρούς.

Ο επισκέπτης θα δει τις παραδοσιακές στολές, κεντημένες με το δικέφαλο αετό και την αρμονία των σχεδίων στις στολές ανδρών και γυναικών. Είδη που χρησιμοποιούσαν στο νοικοκυριό, σκαλιστά, χειροποίητα, φτιαγμένα με κέφι και μεράκι, γεμάτα αρχοντιά. Φωτογραφίες και παλιά βιβλία δεμένα με δέρμα. Το πρώτο Ιερό Ευαγγέλιο σε τούρκικη γλώσσα, με Ελληνικά στοιχεία που τυπώθηκε στη Ζυρίχη.



**Ώρες λειτουργίας :**

**Τρίτη έως Κυριακή 10:00 - 13:00 Ω  
Δευτέρα Κλειστό**





## Τύμβος της Μικρής Δοξιπάρας



Ο τύμβος της Μικρής Δοξιπάρας-Ζώνης είχε κατασκευαστεί στο δυτικό τμήμα της επαρχίας του βόρειου Έβρου σε μια περιοχή που βρίσκεται ανάμεσα στα χωριά Μικρή Δοξιπάρα, Ζώνη και Χελιδόνα και υπάγεται στο Δήμο Κυπρίνου. Με διάμετρο 60μ. και ύψος 7,5μ. ήταν ένας από τους μεγαλύτερους τύμβους της περιοχής. Για τη δημιουργία του επιλέχθηκε ένα φυσικό ύψωμα, ώστε ο τύμβος να είναι ορατός από μακριά. Από τη θέση του υπάρχει απεριόριστη θέα προς τα απέναντι βουνά της βουλγαρικής Ροδόπης και προς την περιοχή του Κυπρίνου και του Άρδα.

Κατασκευάστηκε σταδιακά, στις αρχές του 2ου αι. μ.Χ. για να καλύψει τις ταφές-καύσεις τεσσάρων μελών μιας οικογένειας που πέθαναν και τάφηκαν διαδοχικά Δίπλα στους λάκκους που περιείχαν τα υπολείμματα των καύσεων και τα κτερίσματα των νεκρών, είχαν ενταφιαστεί οι πέντε άμαξες που τους μετέφεραν στην περιοχή του τύμβου μαζί με τα υποζύγια τους και πέντε ακόμη άλογα. Σε διάφορα σημεία του τύμβου εντοπίστηκαν περιοχές με σπασμένα αγγεία, στάχτες και οστά ζώων, υπολείμματα των τελετών που γίνονταν κατά τη διάρκεια κατασκευής του τύμβου προς τιμήν των νεκρών. Επάνω σε δύο πλίθινες παραλληλεπίπεδες κατασκευές βρέθηκε μεγάλος αριθμός σπασμένων μικρών πήλινων αγγείων που περιείχαν προσφορές προς τους νεκρούς, ενώ εντοπίστηκαν και δύο λάκκοι-εστίες γεμάτοι στάχτες.

Ανασκαφικές έρευνες στην ευρύτερη περιοχή του τύμβου δεν έχουν πραγματοποιηθεί. Έτσι δεν είμαστε σε θέση να γνωρίζουμε με ακρίβεια που κατοικούσαν τα άτομα που τάφηκαν στον τύμβο. Γνωρίζουμε ωστόσο, από ανασκαφές που έχουν γίνει στη βόρεια Θράκη, ότι συχνά οι οικογένειες των γαιοκτημόνων που είχαν στην κατοχή τους μεγάλες αγροκίες, επέλεγαν να ταφούν μέσα στα οικογενειακά κτήματα και όχι σε οργανωμένα νεκροταφεία. Υποθέτουμε λοιπόν ότι μια πλούσια οικογένεια γαιοκτημόνων που ζούσε στην περιοχή στις αρχές του 2ου αι.μ.Χ. έθαψε τέσσερα από τα μέλη της στη θέση αυτή και μετά τις ταφές κατασκεύασε το μεγάλο τύμβο για να διατηρήσει ζωντανή ανά τους αιώνες τη μνήμη των νεκρών της.

## Ενημερωτικός Οδηγός Φρουράς Ορεσιτιάδας

### Κέντρα άθλησης

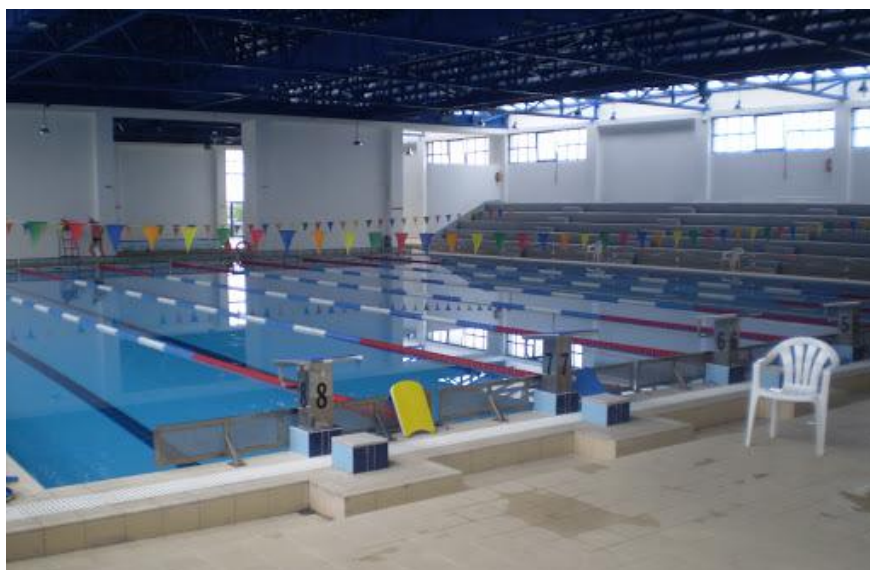


Το **Δημοτικό Στάδιο** λειτουργεί από τη σύστασή του ως Εθνικό, από το 1969 μέχρι σήμερα και φιλοξενεί στις εγκαταστάσεις του όλους τους συλλόγους και τα σχολεία της πόλης (ποδόσφαιρο, στίβο, τοξοβολία, αθλούμενο κοινό). Διαθέτει γήπεδο με χόρτο, στίβο με τартάν έξι διαδρομών, κλειστή αίθουσα γυμναστικής, αίθουσα βαρών και ανοικτά γήπεδα μπάσκετ και βόλεϊ.

Το **Δημοτικό Κλειστό Γυμναστήριο** λειτουργεί από το 1985 μέχρι σήμερα ως Εθνικό Αθλητικό Κέντρο και εξυπηρετεί: ομάδες βόλεϊ, μπάσκετ, ΤΑΕ-ΚΒΟ-ΝΤΟ. Η ανδρική ομάδα του Αθλητικού Ομίλου Ορεσιτιάδας στο βόλεϊ από τον Οκτώβριο του 2003 αγωνίζεται στο **Νέο Κλειστό Γυμναστήριο** της πόλης που βρίσκεται στο προάστιο της Οινόης. Διαθέτει δύο γήπεδα βόλεϊ, το κυρίως γήπεδο το οποίο χρησιμοποιείται και ως αγωνιστικός χώρος μπάσκετ, χάντμπολ και μία αίθουσα βαρών.



Στο αθλητικό κέντρο λειτουργεί **Δημοτικό Κολυμβητήριο** στο οποίο εντάσσονται προγράμματα Μαζικού Αθλητισμού καθώς και κολυμβητικοί αγώνες.



*Ενημερωτικός Οδηγός Φρουράς Ορεστιάδας*



## **ΑΓΟΡΑ - ΔΙΑΣΚΕΔΑΣΗ**



Στην περιοχή της Ν. Ορεστιάδας δραστηριοποιούνται 1.300 περίπου επαγγελματίες, βιοτέχνες και έμποροι σύμφωνα με τα στοιχεία της Ένωσης Επαγγελματιών. Υπάρχουν πολλά εστιατόρια, ταβέρνες και ουζερί με ποικιλία εδεσμάτων, ενώ η νυχτερινή διασκέδαση της πόλης εντυπωσιάζει τον επισκέπτη.



## ΣΥΓΚΟΙΝΩΝΙΕΣ

### ΑΕΡΟΠΟΡΙΚΕΣ



Από τον Αερολιμένα Αλεξανδρούπολης ΔΗΜΟΚΡΙΤΟΣ γίνονται πτήσεις για διάφορες πόλεις της Ελλάδας (τηλέφωνο 25510 89300)

Τα τηλέφωνα των αεροπορικών εταιρειών του αερολιμένα, έχουν ως εξής:

|             |             |
|-------------|-------------|
| OLYMPIC AIR | 25510 28653 |
| AEGEAN      | 25510 89150 |
| SKY EXPRESS | 2810223500  |



**Κρατήσεις θέσεων: Τηλεφωνικό Κέντρο**

(AEGEAN-OLYMPIC AIR αστική χρέωση) 210 626 1000

### ΣΙΔΗΡΟΔΡΟΜΙΚΕΣ

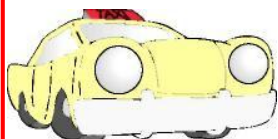


Από το Σ.Σ Ορεστιάδας (Αρχή Βασ. Κων/νου, τηλ. **25520 22328**), γίνονται 2 δρομολόγια καθημερινά προς και από Αλεξανδρούπολη και 1 προς και από Θεσ/νίκη και Αθήνα.

### ΟΔΙΚΕΣ

Από το Σταθμό ΚΤΕΛ Ορεστιάδας (Αδριανουπόλεως 147Α, τηλ. **25520-22550**), γίνονται 4 τακτικά δρομολόγια από και προς Αθήνα, 4 τακτικά δρομολόγια από και προς Θεσσαλονίκη και 7 από και προς Αλεξανδρούπολη.

### ΤΑΞΙ



Στην Ορεστιάδα υπάρχουν 3 χώροι στάθμευσης ΤΑΞΙ: Αναγεννήσεως 141 και Β. Κων/νου, στο ΚΤΕΛ Εβρου και στο ΕΣΥ Ορεστιάδας. Τηλ: 25520-24443 και 22484 ΡΑΔΙΟΤΑΞΙ: 25520-25025.



## ΧΡΗΣΙΜΑ ΤΗΛΕΦΩΝΑ

| Α/Α | ΥΠΗΡΕΣΙΑ                            | ΔΙΕΥΘΥΝΣΗ              | ΤΗΛΕΦΩΝΟ                |                   |
|-----|-------------------------------------|------------------------|-------------------------|-------------------|
| 1   | Δήμος Ορεστιάδας                    | Β. Κων/νου 9-11        | 25520 50690             |                   |
| 2   | ΟΤΕ                                 | Κων/πόλεως 122         | 25520 22499 22139       |                   |
| 3   | ΔΕΗ                                 | Κων/πόλεως 163         | 25520 22020             |                   |
| 4   | Δ.Ε.Υ.Α.Ο.                          | Αγ. Θεοδώρων 202       | 25520 23500 25520 23474 |                   |
| 5   | Δ.Ο.Υ Ορεστιάδας                    | Ιπποκράτους 30         | 25520 21211 25520 29775 |                   |
| 6   | Πρωτοδικείο                         | Εθνομαρτύρων 64 Α      | 25520 29333             |                   |
| 7   | Εισαγγελία                          | Εθνομαρτύρων 64 Α      | 25520 42015             |                   |
| 8   | Ειρηνοδικείο                        | Αθηνάς & Ευριπίδου     | 25520 23224             |                   |
| 9   | Α.Τ Ορεστιάδας                      | Β. Κων/νου 4           | 25520 29644             |                   |
|     | Άμεση επέμβαση                      |                        | 25520 22100             |                   |
|     | Τμήμα Ασφαλείας                     |                        | 25520 81826             |                   |
|     | Δίωξη Ναρκωτικών                    |                        | 25520 22228             |                   |
|     | Τμήμα Τροχαίας                      |                        | 25520 29600 25520 81835 |                   |
|     | Τμήμα Συνοριακής Φύλαξης Ορεστιάδας |                        | 25520 32004             |                   |
|     | Αστυνομικός Σταθμός Καστανιών       |                        | Τελωνείο Καστανιών      | 25520 85205 85453 |
|     | Αστυνομικός Σταθμός Ν. Βύσσης       |                        | Χωρ. Ν. Βύσσα           | 25520 71303       |
| 10  | Πυροσβεστική                        | Αρχή Κων/πόλεως        | 25520 22199             |                   |
| 11  | Κ.Τ.Ε.Ο                             | Καβύλη                 | 25520 93040             |                   |
| 12  | Ο.Α.Ε.Δ.                            | Αρχή Κων/πόλεως        | 25520 28366             |                   |
| 13  | Νοσοκομείο Διδ/χου                  | 25 Μαρτίου 116, Διδ/χο | 2553 350100             |                   |
| 14  | Κέντρο Υγείας                       | Ευριπίδου 10           | 2552 350157             |                   |
| 15  | ΕΛΤΑ                                | 11ης Διλοχίας 3        | 25520 22435             |                   |



**ΞΕΝΟΔΟΧΕΙΑ**

| Α/Α | ΟΝΟΜΑΣΙΑ   | ΔΙΕΥΘΥΝΣΗ                        | ΤΗΛΕΦΩΝΟ    | ΚΑΤ | ΔΩΜ |
|-----|------------|----------------------------------|-------------|-----|-----|
| 1   | ΒΙΕΝΝΗ     | Ορέστου 50                       | 25520 22578 | Γ'  | 79  |
| 2   | ΑΛΕΞΑΝΔΡΟΣ | Β. Κων/νου 10                    | 25520 27000 | Β'  | 32  |
| 3   | ΣΕΛΗΝΗ     | Σ. Τσερκέζη 46                   | 25520 22636 | Γ'  | 41  |
| 4   | ΕΣΤΙΑ      | Πύργος<br>(Προάστειο Ορεστιάδας) | 25520 81198 | Γ'  | 28  |
| 5   | ΗΛΕΚΤΡΑ    | Α. Πανταζίδου 52                 | 25520 21110 | Β'  | 48  |

**ΤΡΑΠΕΖΕΣ**

| Α/Α | ΟΝΟΜΑΣΙΑ             | ΔΙΕΥΘΥΝΣΗ      | ΤΗΛΕΦΩΝΟ                   |
|-----|----------------------|----------------|----------------------------|
| 1   | ΠΕΙΡΑΙΩΣ             | Κων/πόλεως 207 | 25523 03700<br>25520 22537 |
| 2   | ALPHA BANK           | Β. Κων/νου 86  | 25520 28181                |
| 3   | ΕΘΝΙΚΗ               | Β. Κων/νου 81  | 25520 22203                |
| 4   | ΣΥΝΕΤΑΙΡΙΣΤΙΚΗ ΕΒΡΟΥ | Πλ. Δασίου 28  | 25520 27875                |
| 5   | EFG EUROBANK         | Κων/πόλεως 246 | 25520 28813                |
| 7   | ΤΡΑΠΕΖΑ ΤΗΣ ΕΛΛΑΔΟΣ  | Ιπποκράτους 30 | 25520 29082                |

Ενημερωτικός Οδηγός Φρουράς Ορεστιάδας



**ΤΑΞΙΔΙΩΤΙΚΑ ΓΡΑΦΕΙΑ (Ενδεικτική λίστα)**

| Α/Α | ΟΝΟΜΑΣΙΑ            | ΔΙΕΥΘΥΝΣΗ      | ΤΗΛΕΦΩΝΟ    |
|-----|---------------------|----------------|-------------|
| 1   | KARAKATSANIS TOURS  | Ευριπίδου 47   | 25520 23124 |
| 2   | CHATZIGIANNIS TOURS | Κων/πόλεως 216 | 25520 28333 |
| 3   | ALPINO TOURS        | Κων/πόλεως 108 | 25520 23352 |
| 4   | ΗΑΚΟ TOURS          | Σ. Τσερκέζη 48 | 25520 25013 |

**ΓΡΑΦΕΙΑ ΜΕΤΑΦΟΡΩΝ (Ενδεικτική λίστα)**

| Α/Α | ΟΝΟΜΑΣΙΑ       | ΔΙΕΥΘΥΝΣΗ                | ΤΗΛΕΦΩΝΟ    |
|-----|----------------|--------------------------|-------------|
| 1   | ΚΟΛΙΟΓΛΟΥ ΧΑΡ. | 1ο χλμ Ορεστιάδας-Σάκκου | 25520 22310 |
| 2   | I.M.E          | Σόλωνος 7                | 25520 27041 |
| 3   | ΣΠΑΘΟΠΟΥΛΟΣ Σ. | Ιπποκράτους 109          | 25520 22346 |
| 4   | ΒΑΧΑΡΙΔΗΣ ΑΝΤ. | Β. Κων/νου τέρμα         | 25520 23110 |

**ΜΕΣΙΤΙΚΑ ΓΡΑΦΕΙΑ (Ενδεικτική λίστα)**

| Α/Α | ΟΝΟΜΑΣΙΑ         | ΔΙΕΥΘΥΝΣΗ              | ΤΗΛΕΦΩΝΟ    |
|-----|------------------|------------------------|-------------|
| 1   | ΚΑΡΡΑΣ ΙΩΑΝΝΗΣ   | Κωνσταντινουπόλεως 191 | 25520 29324 |
| 2   | ΛΥΡΟΥΔΗΣ ΚΩΝ.    | Κωνσταντινουπόλεως 115 | 25520 23899 |
| 3   | ΤΕΛΟΥΔΗΣ ΑΓΓ.    | Κωνσταντινουπόλεως 169 | 25520 81301 |
| 4   | ΤΟΨΙΔΗΣ ΧΡ.      | Κωνσταντινουπόλεως 225 | 25520 81320 |
| 5   | ΜΠΟΖΙΑ ΑΝΑΣΤΑΣΙΑ | Πλατεία Δάσιου 18      | 2552021011  |



## ΕΚΠΑΙΔΕΥΣΗ

| Α/Α | ΟΝΟΜΑΣΙΑ                                   | ΔΙΕΥΘΥΝΣΗ                       | ΤΗΛΕΦΩΝΟ             |
|-----|--|---------------------------------|----------------------|
| 1   | ΓΡΑΦΕΙΟ Α΄ΘΜΙΑΣ ΕΚΠΣΗΣ                     | Κωνσταντινουπόλεως 105          | 25520 22373          |
| 2   | ΓΡΑΦΕΙΟ Β΄ΘΜΙΑΣ ΕΚΠΣΗΣ                     | Πλ. Δασίου 40                   | 25520 23073          |
| 3   | ΔΗΜΟΚΡΙΤΕΙΟ ΠΑΝΕΠΙΣΤΗΜΙΟ                   | Πανταζίδου 149                  | 25520 28570<br>41164 |
| 4   | 4 <sup>ος</sup> ΔΗΜΟΤΙΚΟΣ ΠΑΙΔΙΚΟΣ ΣΤΑΘΜΟΣ | Ορφέως 6                        | 25520 23639          |
| 5   | Α΄ ΚΡΑΤΙΚΟΣ ΠΑΙΔΙΚΟΣ ΣΤΑΘΜΟΣ               | Σοφοκλέους 2                    | 25520 23552          |
| 6   | Β΄ ΚΡΑΤΙΚΟΣ ΠΑΙΔΙΚΟΣ ΣΤΑΘΜΟΣ               | Περικλέους 28                   | 25520 22388          |
| 7   | Γ΄ ΚΡΑΤΙΚΟΣ ΠΑΙΔΙΚΟΣ ΣΤΑΘΜΟΣ               | Πατριάρχου Γρηγορίου Έ Μπότσαρη | 25520 22678          |
| 8   | ΙΔΙΩΤΙΚΟΣ ΠΑΙΔΙΚΟΣ ΣΤΑΘΜΟΣ                 | Αδριανουπόλεως 70 "ΜΕΛΙ"        | 25520 27743          |
| 9   | ΙΔΙΩΤΙΚΟΣ ΠΑΙΔΙΚΟΣ ΣΤΑΘΜΟΣ                 | Εμμ. Ρήγα 3 "ΟΥΡΑΝΙΟ ΤΟΞΟ"      | 25520 26664          |
| 10  | 1ο ΝΗΠΙΑΓΩΓΕΙΟ ΟΡΕΣ.                       | Λ. Διαμαντή 23                  | 25520 24550<br>25549 |
| 11  | 2ο ΝΗΠΙΑΓΩΓΕΙΟ ΟΡΕΣ.                       | Πανταζίδου 53                   | 25520 29441          |
| 12  | 3ο ΝΗΠΙΑΓΩΓΕΙΟ ΟΡΕΣ.                       | Αγ. Θεοδώρων 201                | 25520 24670          |
| 13  | 4ο ΝΗΠΙΑΓΩΓΕΙΟ ΟΡΕΣ.                       | Εκκλησία Αγ. Δημητρίου          | 25520 22014          |
| 14  | 5ο ΝΗΠΙΑΓΩΓΕΙΟ ΟΡΕΣ.                       | ---                             | ---                  |
| 15  | 6ο ΝΗΠΙΑΓΩΓΕΙΟ ΟΡΕΣ.                       | Κων/πόλεως 36                   | 25520 23994          |
| 16  | 7ο ΝΗΠΙΑΓΩΓΕΙΟ ΟΡΕΣ.                       | Πλατεία Κ. Σαγήνης              | 25520 24710          |
| 17  | 8ο ΝΗΠΙΑΓΩΓΕΙΟ ΟΡΕΣ.                       | Ζαρίφη 50                       | 25520 29705          |
| 18  | 9ο ΝΗΠΙΑΓΩΓΕΙΟ ΟΡΕΣ.                       | Εθνομαρτύρων 61                 | 25520 22096          |
| 19  | 10ο ΝΗΠΙΑΓΩΓΕΙΟ ΟΡ.                        | Ορφέως 1                        | 25520 24442          |
| 20  | 1ο ΔΗΜΟΤΙΚΟ ΟΡΕΣΤ.                         | Β. Κων/νου 115Α                 | 25520 22284          |
| 21  | 2ο ΔΗΜΟΤΙΚΟ ΟΡΕΣΤ.                         | Β. Κων/νου 1                    | 25520 22593          |
| 22  | 3ο ΔΗΜΟΤΙΚΟ ΟΡΕΣΤ.                         | Αγ. Θεοδώρων τέρμα              | 25520 22345          |
| 23  | 4ο ΔΗΜΟΤΙΚΟ ΟΡΕΣΤ.                         | Άνω Οινόη                       | 25520 22592          |
| 24  | 5ο ΔΗΜΟΤΙΚΟ ΟΡΕΣΤ.                         | ---                             | ---                  |
| 25  | 6ο ΔΗΜΟΤΙΚΟ ΟΡΕΣΤ.                         | Μαυρομιχάλη 4, Σαγήνη           | 25520 22240          |
| 26  | 7ο ΔΗΜΟΤΙΚΟ ΟΡΕΣΤ.                         | Παλαιά Σαγήνη                   | 25520 29233          |
| 27  | 11ο ΔΗΜΟΤΙΚΟ ΟΡΕΣΤ.                        | Ζίγκμπουργκ 88                  | 25520 29403          |





## ΕΚΠΑΙΔΕΥΣΗ (συνέχεια)

| Α/Α | ΟΝΟΜΑΣΙΑ                | ΔΙΕΥΘΥΝΣΗ          | ΤΗΛΕΦΩΝΟ    |
|-----|-------------------------|--------------------|-------------|
| 27  | 8ο ΔΗΜΟΤΙΚΟ ΟΡΕΣΤ.      | Ρήγα Φεραίου       | 25520 29352 |
| 28  | 1ο ΓΥΜΝΑΣΙΟ ΟΡΕΣΤ.      | Β. Κων/νου τέρμα   | 25520 22477 |
| 29  | 2ο ΓΥΜΝΑΣΙΟ ΟΡΕΣΤ.      | Τέρμα 40 Εκκλησιών | 25520 29187 |
| 30  | 3ο ΓΥΜΝΑΣΙΟ ΟΡΕΣΤ.      | Γάροδος Μουρούζη   | 25520 24267 |
| 31  | 1ο ΕΝΙΑΙΟ ΓΕΝΙΚΟ ΛΥΚΕΙΟ | Β. Κων/νου τέρμα   | 25520 29407 |
| 32  | 2ο ΕΝΙΑΙΟ ΓΕΝΙΚΟ ΛΥΚΕΙΟ | Τέρμα 40 Εκκλησιών | 25520 29408 |
| 33  | ΕΠΑ.Λ.-ΕΠΑ.Σ ΟΡΕΣΤΙΑΔΑΣ | Ιπποκράτους τέρμα  | 25520 29431 |
| 34  | ΙΕΚ/ΚΕΤΕΚ               | Αρχή Κων/πόλεως    | 25520 23935 |

## ΩΔΕΙΑ

| Α/Α | ΟΝΟΜΑΣΙΑ                    | ΔΙΕΥΘΥΝΣΗ           | ΤΗΛΕΦΩΝΟ    |
|-----|-----------------------------|---------------------|-------------|
| 1   | ΔΕΠΑΟ                       | Πευκώνας            | 25520 27460 |
| 2   | ΜΟΥΣΙΚΗ ΣΧΟΛΗ ΣΩΚΡΑΤΗ ΤΙΡΛΑ | Ανδριανουπόλεως 109 | 25520 27506 |
| 3   | ΩΔΕΙΟ "ΘΥΡΑΜΙΣ"             | Περικλέους 5Α       | 25520 27272 |

## ΦΡΟΝΤΙΣΤΗΡΙΑ (Ενδεικτική λίστα)

| Α/Α | ΟΝΟΜΑΣΙΑ  | ΔΙΕΥΘΥΝΣΗ                | ΤΗΛΕΦΩΝΟ    |
|-----|-----------|--------------------------|-------------|
| 1   | ΣΠΟΥΔΗ    | Ευριπίδου Ζίγκμπουργκ 53 | 25520 24200 |
| 2   | ΕΠΙΚΕΝΤΡΟ | Σοφίας Νικολάου 8        | 25520 26339 |
| 3   | ΕΥΚΛΕΙΔΗΣ | Σ. Τσερκέζη 16           | 25520 27546 |
| 4   | ΠΑΙΔΕΙΑ   | 11ης Διλοχίας 17         | 25520 27555 |
| 5   | ΠΟΛΥΕΔΡΟ  | Σ. Τσερκέζη 20           | 25520 27996 |



**ΚΕΝΤΡΑ ΞΕΝΩΝ ΓΛΩΣΣΩΝ (Ενδεικτική λίστα)**

| <b>Α/Α</b> | <b>ΟΝΟΜΑΣΙΑ</b>     | <b>ΔΙΕΥΘΥΝΣΗ</b> | <b>ΤΗΛΕΦΩΝΟ</b> |
|------------|---------------------|------------------|-----------------|
| 1          | ΕΥΡΩΓΝΩΣΗ           | Αναγεννήσεως 111 | 25520 22554     |
| 2          | ΧΑΤΖΗΝΙΚΟΛΑΟΥ       | Ευριπίδου 90     | 25520 23828     |
| 3          | ΛΕΜΟΝΑΚΗ Β.         | Ευριπίδου 75     | 25520 22055     |
| 4          | ΜΠΙΜΠΟΥΔΗ-ΜΠΟΥΧΑΙΟΥ | Αναγεννήσεως 118 | 25520 29870     |
| 5          | ΚΡΑΤΙΔΟΥ ΜΑΡΙΑ      | Εθνομαρτύρων 127 | 25520 23096     |
| 6          | ΣΑΒΒΙΔΟΥ ΜΑΡΙΑ      | Αναγεννήσεως 141 | 25520 28264     |
| 7          | ΤΣΟΜΠΑΝΙΔΟΥ ΜΑΡΙΑ   | Κων/πόλεως 126   | 25520 26726     |

**ΣΧΟΛΕΣ ΠΛΗΡΟΦΟΡΙΚΗΣ (Ενδεικτική λίστα)**

| <b>Α/Α</b> | <b>ΟΝΟΜΑΣΙΑ</b>  | <b>ΔΙΕΥΘΥΝΣΗ</b> | <b>ΤΗΛΕΦΩΝΟ</b> |
|------------|------------------|------------------|-----------------|
| 1          | ΕΥΡΩΓΝΩΣΗ        | Αναγεννήσεως 111 | 25520 22554     |
| 2          | ΑΝΑΠΤΥΞΙΑΚΟ ΚΕΚ  | Κων/πόλεως 257   | 25520 27749     |
| 3          | ΕΠΙΚΕΝΤΡΟ        | Αναγεννήσεως 137 | 25520 26339     |
| 4          | ΠΑΙΔΕΙΑ          | 11ης Διλοχίας 17 | 25520 27555     |
| 5          | ΠΟΛΥΕΔΡΟ         | Σ. Τσερκέζη 20   | 25520 27996     |
| 6          | ΣΙΑΝΚΟΥΡΗ ΙΩΑΝΝΑ | Κων/πόλεως 282   | 25520 28282     |
| 7          | ΕΥΚΛΕΙΔΗΣ        | Σκρα 16          | 25520 27546     |



## ΦΑΡΜΑΚΕΙΑ

| Α/Α | ΟΝΟΜΑΣΙΑ                | ΔΙΕΥΘΥΝΣΗ          | ΤΗΛΕΦΩΝΟ    |
|-----|-------------------------|--------------------|-------------|
| 1   | ΑΛΒΑΝΟΥΔΗ ΝΕΡΑΝ.        | Κων/πόλεως 203     | 25520 22582 |
| 2   | ΑΛΓΙΑΝΝΑΚΗΣ ΣΑΒ.        | Ευριπίδου 96       | 25520 28477 |
| 3   | ΓΚΑΙΝΤΑΤΖΗ ΕΛΕΝΗ        | Β. Κων/νου 75      | 25520 27306 |
| 4   | ΓΚΑΙΔΑΤΖΗΣ ΑΠΟΣΤ.       | Β. Κων/νου 48      | 25520 22610 |
| 5   | ΖΑΦΕΙΡΙΑΔΗΣ ΧΡΗΣΤΟΣ     | Β. Κων/νου 104     | 25520 23803 |
| 6   | ΜΠΕΔΡΕΛΗΣ ΧΡΙΣΤΟΔΟΥΛΟΣ. | Αγ. Θεοδώρων 150   | 25520 29084 |
| 7   | ΚΑΛΛΙΝΑΚΗ ΠΑΣΧΑΛΙΑ      | Ευριπίδου 20       | 25520 22456 |
| 8   | ΚΑΦΕΤΖΗ ΦΩΤΕΙΝΗ         | Β. Κων/νου 58      | 25520 23733 |
| 9   | ΧΑΤΖΗΓΙΑΝΝΗ ΙΣΙΔΩΡΑ     | Ευριπίδου 13Β      | 25520 24315 |
| 10  | ΚΥΡΙΑΚΙΔΟΥ ΖΟΥΠΙΔΟΥΝΙΚΗ | Πανταζίδου 58      | 25520 29302 |
| 11  | ΚΥΡΟΥΔΗ ΜΠΙΜΠΟΥΔΗ ΣΥΡΜΩ | Κων/πόλεως 222     | 25520 23926 |
| 12  | ΜΕΛΑΣ ΘΕΟΦΙΛΟΣ          | Ευριπίδου 12       | 25520 22769 |
| 13  | ΤΣΙΑΤΣΙΟΥ ΔΗΜΗΤΡΑ       | Αδριανουπόλεως 152 | 25520 25800 |

Ενημερωτικός Οδηγός Φρουράς Ορεστιάδας



# ΚΑΤΑΣΤΑΣΗ ΣΥΜΒΕΒΛΗΜΕΝΩΝ ΙΑΤΡΩΝ ΜΕ ΤΟ ΥΕΘΑ ΝΟΜΟΥ ΕΒΡΟΥ (ΔΙΔΥΜΟΤΕΙΧΟΥ - ΟΡΕΣΤΙΑΔΑΣ - ΣΟΥΦΛΙΟΥ)

Στον παρακάτω σύνδεσμο: <http://www.army.gr/el/thmata-prosopikoy/monimoi/ygeionomika/symvevlimenoi-iatroi-ergastiria-klinikes/pe-4is-taxyp/giatroi>

### Ενημερωτικός Οδηγός Φρουράς Ορεστιάδας

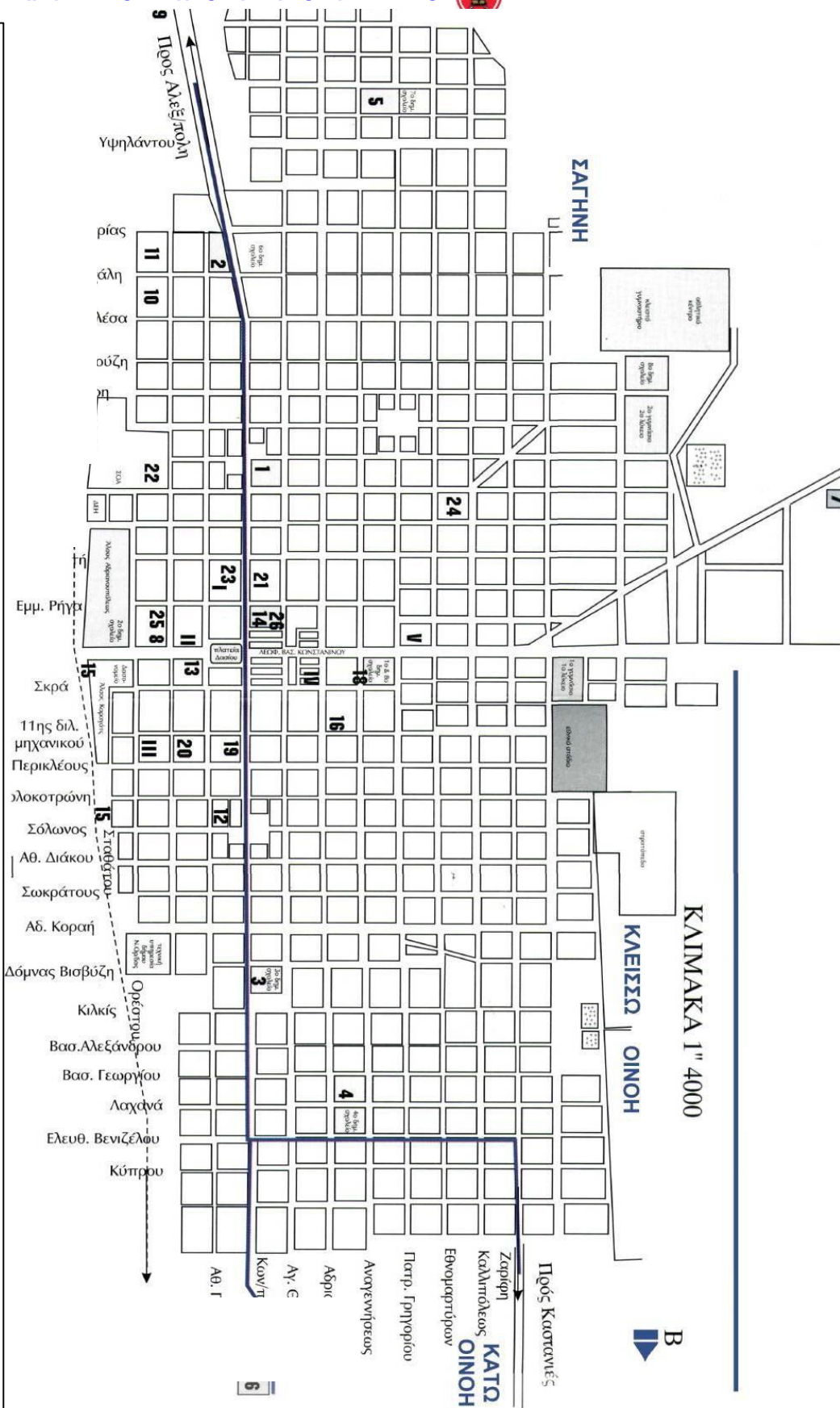


#### ΥΠΟΜΝΗΜΑ

- 1: Ι.Ν. ΑΓΙΩΝ ΘΕΟΔΩΡΩΝ
- 2: Ι.Ν. ΤΑΞΙΑΡΧΩΝ
- 3: Ι.Ν ΚΟΙΜΗΣΕΩΣ ΘΕΟΤΟΚΟΥ
- 4: Ι.Ν. ΑΓΙΟΥ ΔΗΜΗΤΡΙΟΥ
- 5: Ι.Ν. ΠΡΟΦΗΤΟΥ ΗΛΙΟΥ
- 6: Ι.Ν. ΑΓΙΟΥ ΑΘΑΝΑΣΙΟΥ
- 7: Ι.Ν. ΑΓΙΑΣ ΒΑΡΒΑΡΑΣ
- 8: ΕΛ.ΑΣ
- 9: ΠΥΡΟΣΒΕΣΤΙΚΗ ΥΠΗΡΕΣΙΑ
- 10: ΚΕΝΤΡΟ ΥΓΕΙΑΣ
- 11: Κ.Ε.Γ.Ε.
- 12: Ι.Κ.Α.
- 13: ΔΗΜΟΣ - ΔΕΥΑΟ.
- 14: ΔΗΜΟΤΙΚΗ ΡΑΔΙΟ ΤΗΛΕΟΡΑΣΗ
- 15: ΟΣΕ
- 16: ΚΤΕΛ
- 18: ΤΑΞΙ
- 19: ΔΕΗ
- 20: ΕΛΤΑ
- 21: ΟΤΕ
- 22: ΕΡΑ Ν. ΟΡΕΣΤΙΑΔΑΣ
- 23: ΔΟΥ
- 24: ΠΡΩΤΟΔΙΚΕΙΟ –ΕΙΣΑΓΓΕΛΙΑ
- 25: ΕΙΡΗΝΟΔΙΚΕΙΟ
- 26: ΛΑΟΓΡΑΦΙΚΟ ΜΟΥΣΕΙΟ

#### ΞΕΝΟΔΟΧΕΙΑ

- I: ΗΛΕΚΤΡΑ
- II: ΑΛΕΞΑΝΔΡΟΣ
- III: ΒΙΕΝΝΗ
- IV: ΣΕΛΗΝΗ





Ο ενημερωτικός οδηγός δημιουργήθηκε με σκοπό να βοηθήσει τη διαμονή των νεοτοποθετημένων στελεχών και των οικογενειών τους στην ΠΕ της Ταξιαρχίας στα πλαίσια της Μέριμνας υπέρ του στρατιωτικού προσωπικού.

Ευελπιστούμε στη χρήση του παρόντος για την εξυπηρέτηση και διευκόλυνση διαμονής του προσωπικού.

Για επιπλέον πληροφορίες παρακαλούμε να επικοινωνείτε με  
Γραφείο Μέριμνας Προσωπικού,

**ΟΤΕ: 25520-76112**

**ΕΨΑΔ: 839-6112**