

**71 ΑΕΡΟΜΕΤΑΦΕΡΟΜΕΝΗ ΤΑΞΙΑΡΧΙΑ**

**«ΠΟΝΤΟΣ»**

**1ο ΕΠΙΤΕΛΙΚΟ ΓΡΑΦΕΙΟ**

**71 ΑΕΡΟΜΕΤΑΦΕΡΟΜΕΝΗ ΤΑΞΙΑΡΧΙΑ  
«ΠΟΝΤΟΣ»**



**ΕΝΗΜΕΡΩΤΙΚΟΣ ΟΔΗΓΟΣ  
ΝΕΟΤΟΠΟΘΕΤΗΜΕΝΩΝ ΣΤΕΛΕΧΩΝ ΣΤΗ ΦΡΟΥΡΑ  
ΝΕΑΣ ΣΑΝΤΑΣ - ΚΙΛΚΙΣ**

**ΙΟΥΝΙΟΣ 2021**



## **Ενημερωτικός Οδηγός Φρουράς Νέας Σάντας – Κιλκίς**

### **ΧΑΙΡΕΤΙΣΜΟΣ ΔΙΟΙΚΗΤΟΥ**

Αγαπητέ Κύριε-α Συνάδελφε.

Με διαταγή του Γενικού Επιτελείου μετατίθεστε στη Φρουρά Νέας Σάντας - Κιλκίς.

Η υπηρεσία βρίσκεται τόσο στο πλευρό σας όσο και της οικογένειάς σας και θα προσπαθήσει να σας βοηθήσει σε κάθε πρόβλημα που θα αντιμετωπίσετε, καθ' όλο το χρονικό διάστημα που θα υπηρετείτε στη φρουρά Νέας Σάντας - Κιλκίς.

Για το λόγο αυτό ενεργοποιήθηκε και λειτουργεί το Τμήμα Μέριμνας Προσωπικότητας 71ης Αερομεταφερόμενης Ταξιαρχίας, με το οποίο μπορείτε να επικοινωνήσετε στο τηλέφωνο 23410 64013-64201 - 64301 ζητώντας το εσωτερικό 2211 (ΕΨΑΔ: 835-2211), εάν επιθυμείτε, για την παροχή οιασδήποτε πληροφορίας που μπορεί να σας διευκολύνει στην εγκατάστασή σας στη Φρουρά.

Με εκτίμηση,

-Ο-

Διοικητής



## Ενημερωτικός Οδηγός Φρουράς Νέας Σάντας – Κιλκίς

### ΙΣΤΟΡΙΑ 71 Α/Μ ΤΑΞΙΑΡΧΙΑΣ

Η 71η Αερομεταφερόμενη Ταξιαρχία συγκροτήθηκε μετά από την αναδιοργάνωση της 52ης Ταξιαρχίας Πεζικού.



Η 52η ΤΠ συγκροτήθηκε στην Θεσσαλονίκη στις 5 Απριλίου 1948. Η Ταξιαρχία έδρασε κυρίως την περίοδο 1948 - 1950 και έλαβε μέρος σε δεκάδες επιχειρήσεις ανά τον Ελλαδικό χώρο. Από την Ρούμελη και την μάχη των Κρουσίων, μέχρι τα Αλβανικά σύνορα .

Η 52η Ταξιαρχία με τη λήξη του εμφυλίου πολέμου και χωρίς να αλλάξει έδρα μετονομάζεται σε 5ο Σύνταγμα Πεζικού, παραμένοντας ενεργό για λίγα χρόνια μέχρι να διαλυθεί το 1954 στην ειρήνη.

Το 1967 μετονομάζεται εκ νέου σε 71ο Σύνταγμα Πεζικού, μετασταθμεύοντας στη Λητή Θεσσαλονίκης. Το 1978 ενεργοποιείται και πάλι λειτουργώντας ως επιστρατευόμενο πλέον Σύνταγμα, σε χαμηλό επίπεδο ετοιμότητας.

Την 1 Ιανουαρίου του 1994 μετονομάζεται σε 71η Ταξιαρχία Πεζικού και μετασταθμεύει στην Νέα Σάντα του Νομού Κιλκίς στο Στρατόπεδο «ΥΠΟΛΟΧΑΓΟΥ ΧΑΤΖΗΙΩΑΝΝΟΥ», όπου εδρεύει μέχρι και σήμερα. Από 1η Ιανουαρίου 1998 τελεί υπό τις Δγες του Β΄ΣΣ σαν πλήρη δύναμη ταχείας επέμβασης.

Την 27 Οκτωβρίου 2001, η Ταξιαρχία μετονομάστηκε σε 71 Α/Μ ΤΑΞ και στις 26 Σεπ 2005 τέθηκε υπό Διοικητική Διοίκηση στην Ι ΜΠ και Επιχειρησιακό έλεγχο στο Β΄ΣΣ.

Την 5 Οκτωβρίου 2009, με απόφαση του Ανώτατου Στρατιωτικού Συμβουλίου του Γενικού Επιτελείου Στρατού, η 71η ΑΕΡΟΜΕΤΑΦΕΡΟΜΕΝΗ ΤΑΞΙΑΡΧΙΑ μετονομάστηκε σε 71η ΑΕΡΟΜΕΤΑΦΕΡΟΜΕΝΗ ΤΑΞΙΑΡΧΙΑ «ΠΟΝΤΟΣ».



## **Ενημερωτικός Οδηγός Φρουράς Νέας Σάντας – Κιλκίς**

Από την 28 Νοεμβρίου 2013, μετά την κατάργηση του Β' ΣΣ, η Ταξιαρχία τέθηκε υπό Διοικητική Διοίκηση και Επιχειρησιακό Έλεγχο στην Ι ΜΠ.

Στο **έμβλημα** της Ταξιαρχίας απεικονίζονται γεράκι με ανοικτά φτερά έτοιμο να προσγειωθεί και δόρατα χιαστί, πλαισιωμένα από κλάδους δάφνης. Συμβολίζει τη δυναμική επέμβαση της Ταξιαρχίας από αέρα, σε κάθε μάχη.

Το ρητό «ΕΠΙ ΠΤΕΡΥΓΩΝ ΑΝΕΜΩΝ» προέρχεται από τον 103 ψαλμό του Δαυίδ :

«...ὁ στεγάζων ἐν ὕδασι τα ὑπερῶα αὐτοῦ, ὁ τιθεὶς νέφη τὴν ἐπίβασιν αὐτοῦ, ὁ περιπατῶν **ἐπὶ πτερύγων ἀνέμων...**»

### Μετάφραση

«... Ο Κύριος είναι εκείνος, ο οποίος στεγάζει τα ανώτερα στρώματα του ουρανού με ύδατα νεφών, αυτός που επιβαίνει επάνω στα νέφη, αυτός που περιπατεί **επάνω σε πτέρυγες ανέμων...**»



## Ενημερωτικός Οδηγός Φρουράς Νέας Σάντας – Κιλκίς

### ΠΑΡΟΧΕΣ – ΔΙΕΥΚΟΛΥΝΣΕΙΣ 71 Α/Μ ΤΑΞΙΑΡΧΙΑΣ

#### ΣΤΡΑΤΙΩΤΙΚΟ ΠΡΑΤΗΡΙΟ ΚΙΛΚΙΣ

Στεγάζεται στις παρούσες εγκαταστάσεις στο Στρατόπεδο «ΣΧΗ (ΠΖ) ΚΑΜΠΑΝΗ ΑΝΤΩΝΙΟΥ».

Από τον Φεβρουάριο του 2014 λειτουργεί σημείο πώλησης του, εντός της Λέσχης Αξιωματικών Φρουράς Κιλκίς.

Έχει μεγάλη ποικιλία ειδών πρώτης ανάγκης και καταναλωτικών αγαθών. Λειτουργεί πτέρυγα με στρατιωτικά είδη σε ένα σύγχρονο και πολιτισμένο περιβάλλον, με ιδιαίτερα ανταγωνιστικές τιμές και φιλική εξυπηρέτηση.

#### Ωράριο λειτουργίας:

Δευτέρα κλειστά

Τρίτη 08:30 – 14:30, 17:30 – 20:30

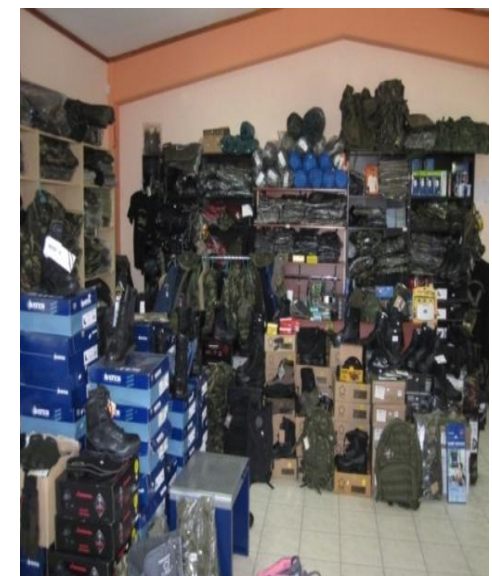
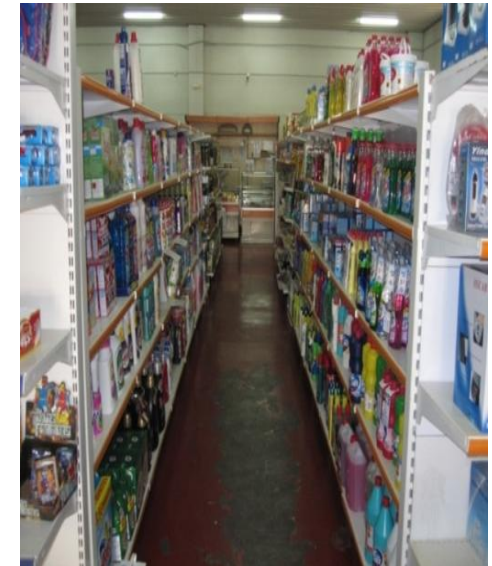
Τετάρτη 08:30 – 14:30, 17:30 – 20:30

Πέμπτη 08:30 – 15:00

Παρασκευή 08:30 – 14:30, 17:30 – 20:30

Σάββατο 08:30 – 15:00

Κυριακή κλειστά







## Ενημερωτικός Οδηγός Φρουράς Νέας Σάντας – Κιλκίς

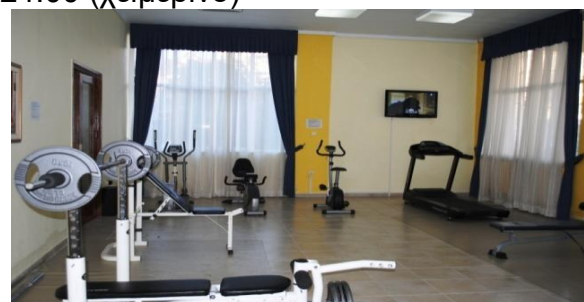
### ΛΕΣΧΗ ΑΞΙΩΜΑΤΙΚΩΝ ΦΡΟΥΡΑΣ ΚΙΛΚΙΣ

Αποστολή της ΛΑΦ Κιλκίς είναι, η εξυπηρέτηση των αναγκών διατροφής, η πνευματική ανάπτυξη, η ψυχαγωγία και η σύσφιξη των σχέσεων υπαξιωματικών (υπηρετούντων στη Φρουρά Κιλκίς- Νέας Σάντας και μη) και των τριών κλάδων των Ενόπλων Δυνάμεων, καθώς και των μελών των οικογενειών τους αλλά και η οργάνωση εκδηλώσεων για την ανάπτυξη και την προαγωγή των σχέσεων μεταξύ στρατού και κοινού.

Μετά την πρόσφατη (2013), αναβάθμιση των εσωτερικών χώρων, στη λέσχη υπάρχουν και λειτουργούν τα παρακάτω τμήματα :

- Συσσίτιο, τις καθημερινές, με παρασκευή μαγειρεμένου φαγητού, κατόπιν δηλώσεων επιθυμίας και δυνατότητας λήψης του στο εστιατόριο του 1ου ορόφου ή σε πακέτο.
- Ταβέρνα, η οποία λειτουργεί στο εστιατόριο του 1ου ορόφου, με φαγητά της ώρας και δυνατότητα παράδοσης φαγητών σε πακέτα.
- BAR-INTERNETCAFE, το οποίο λειτουργεί σε ανακαινισμένο χώρο, με τηλεοράσεις μεγάλων διαστάσεων, με σύνδεση NOVA,COSMOTE για την προβολή αθλητικών γεγονότων, επιτραπέζια παιχνίδια και Η/Υ με σύνδεση στο internet.
- Παιδότοπος, με δυνατότητα πραγματοποίησης παιδικών εκδηλώσεων.
- Γυμναστήριο, με ελεύθερη είσοδο και δωρεάν χρήση από προσωπικό.
- Αίθουσα διαλέξεων, εκδηλώσεων στο 2ο όροφο προσωπικού της Ταξιαρχίας.

<b>Ωράριο</b>	Εστιατόριο	12:00 - 16:00 & 18:30 – 24:00 (θερινό)
<b>λειτουργίας:</b>	Κυλικείο	08:00 - 24:00 (θερινό)
	Εστιατόριο	12:00 - 16:00 & 17:30 – 24:00 (χειμερινό)
	Κυλικείο	08:00 - 24:00 (χειμερινό)





## Ενημερωτικός Οδηγός Φρουράς Νέας Σάντας – Κιλκίς

### ΛΕΣΧΗ ΑΞΙΩΜΑΤΙΚΩΝ ΦΡΟΥΡΑΣ ΝΕΑΣ ΣΑΝΤΑΣ

Ο σκοπός της λειτουργίας της Λέσχης είναι :

Η εξυπηρέτηση των αναγκών διατροφής, η πνευματική ανάπτυξη, η ψυχαγωγία και η σύσφιξη των σχέσεων μεταξύ των μονίμων, εφέδρων αξιωματικών, ανθυπασπιστών και υπαξιωματικών ( υπηρετούντων στη φρουρά Νέας Σάντας και μη ) και τριών κλάδων των Ενόπλων Δυνάμεων, καθώς και των μελών των οικογενειών τους.

Η οργάνωση εκδηλώσεων για την ανάπτυξη και την προαγωγή των σχέσεων μεταξύ στρατού και κοινού.

Στη Λέσχη υπάρχει η δυνατότητα, για το εν υπηρεσία προσωπικό της φρουράς Νέας Σάντας, παρακολούθησης αθλητικών και ψυχαγωγικών τηλεοπτικών προγραμμάτων, μέσω των υπηρεσιών δορυφορικής συνδρομητικής τηλεόρασης.

<b>Ωράριο</b>	Εστιατόριο 12:00 - 16:00 & 18:00 – 22:00 (θερινό)
<b>Λειτουργίας:</b>	Κυλικείο 08:00– 22:00 (θερινό)
	Εστιατόριο 12:00 - 16:00 & 18:00 – 21:30 (χειμερινό)
	Κυλικείο 08:00 -21:30 (χειμερινό)





## Ενημερωτικός Οδηγός Φρουράς Νέας Σάντας – Κιλκίς

### ΣΟΑ-ΣΟΜΥ - ΞΕΝΩΝΕΣ ΦΡΟΥΡΑΣ-ΚΙΛΚΙΣ-ΝΕΑΣ ΣΑΝΤΑΣ

ΦΡΟΥΡΑ ΠΟΛΗ	ΚΑΤΗΓΟΡΙΑ ΟΙΚΗΜΑΤΟΣ – ΔΙΕΥΘΥΝΣΗ	ΑΡΙΘΜΟΣ ΚΑΙ ΠΕΡΙΓΡΑΦΗ ΔΙΑΜΕΡΙΣΜΑΤΩΝ	ΔΙΕΥΚΟΛΥΝΣΕΙΣ	ΥΠΕΥΘΥΝΟΣ ΣΧΗΜΑΤΙΣΜΟΣ
Φρουρά Ν.Σάντας-Κιλκίς	ΣΟΑ στην πόλη του Κιλκίς επί της οδού 15 Μαρτύρων 2	4 διαμερίσματα των 45 τ.μ. 1 δωματίου  4 διαμερίσματα των 50 τ.μ. 1 δωματίου	Πρόκειται για διώροφη οικοδομή η οποία έχει ανασκευασθεί το έτος 2007. Βρίσκονται πλησίον σε δημοτικό σχολείο, νηπιαγωγείο, βρεφονηπιακό σταθμό, παιδική χαρά και Γυμνάσιο.	71 Α/Μ ΤΑΞ/4ο ΕΓ 23410 64201- 64013 (εσωτ. 2241)
Φρουρά Ν.Σάντας-Κιλκίς	ΣΟΜΥ στην πόλη του Κιλκίς επί της οδού Παπακυριαζή 29	3 διαμερίσματα των 50 τ.μ. 1 δωματίου	Πρόκειται για διώροφη οικοδομή η οποία έχει ανασκευασθεί το έτος 2007. Βρίσκονται πλησίον σε δημοτικό σχολείο, νηπιαγωγείο, βρεφονηπιακό σταθμό, παιδική χαρά και Γυμνάσιο.	
Φρουρά Ν.Σάντας-Κιλκίς	ΣΟΑ στην πόλη του Κιλκίς επί της οδού Παπακυριαζή 29	4 διαμερίσματα των 45 τ.μ. 1 δωματίου  1 διαμέρισμα των 50 τ.μ. 1 δωματίου	Πρόκειται για διώροφη οικοδομή η οποία έχει ανασκευασθεί το έτος 2007. Βρίσκονται πλησίον σε δημοτικό σχολείο, νηπιαγωγείο, βρεφονηπιακό σταθμό, παιδική χαρά και Γυμνάσιο.	
Φρουρά Ν.Σάντας-Κιλκίς	ΣΟΑ στην πόλη του Κιλκίς επί της οδού Αθηνών 2	6 διαμερίσματα των 70 τμ 2 δωματίων	Πρόκειται για μεζονέτες στο κέντρο της πόλης του Κιλκίς. Βρίσκονται πλησίον της ΛΑΦ Κιλκίς, εγγύς της κεντρικής αγοράς. Διατίθεται χώρος πάρκινγκ και αποθηκευτικός χώρος εντός της οικίας.	
Φρουρά Ν.Σάντας-Κιλκίς	ΣΟΜΥ στην πόλη του Κιλκίς (πίσω από την παλαιά Νομαρχία)	2 διαμερίσματα των 45 τ.μ. 2 δωματίων	Πρόκειται για μονοκατοικία. Ακριβώς διπλά υπάρχει το 4ο Νηπιαγωγείο Κιλκίς ενώ βρίσκεται πολύ κοντά στο 3ο Δημοτικό σχολείο Κιλκίς.	
Φρουρά	ΣΟΑ (Ανωτάτων) στην πόλη του Κιλκίς επί της	1 διαμέρισμα των 80τ.μ. 2 δωματίων	Πρόκειται για 1 διώροφο κτήριο. Υπάρχει εγγύτητα σε Δημοτικό σχολείο, παιδικό	





## Ενημερωτικός Οδηγός Φρουράς Νέας Σάντας – Κιλκίς

ΦΡΟΥΡΑ ΠΟΛΗ	ΚΑΤΗΓΟΡΙΑ ΟΙΚΗΜΑΤΟΣ – ΔΙΕΥΘΥΝΣΗ	ΑΡΙΘΜΟΣ ΚΑΙ ΠΕΡΙΓΡΑΦΗ ΔΙΑΜΕΡΙΣΜΑΤΩΝ	ΔΙΕΥΚΟΛΥΝΣΕΙΣ	ΥΠΕΥΘΥΝΟΣ ΣΧΗΜΑΤΙΣΜΟΣ
Ν.Σάντας-Κιλκίς	οδού Σπάρτης 7		και μεγάλο πάρκο της πόλης.	
Φρουρά Ν.Σάντας-Κιλκίς	ΣΟΑ Καραγιαννοπούλου	2 διαμερίσματα ΣΟΑ των 3 δωματίων (93 τ.μ. και 100,5 τ.μ.) 5 διαμερίσματα ΣΟΑ των 2 δωματίων (61,8 τ.μ. , 60,5 τ.μ. , 63,3 τ.μ. , 59,1 τ.μ. και 59,5 τ.μ.) 1 ΣΟΜΥ των 3 δωματίων (110,4 τ.μ.) 1 ΣΟΜΥ των 2 δωματίων (61,7 τ.μ.) 1 ΣΟΕΠΟΠ των 3 δωματίων (93,2 τ.μ.) 1 ΣΟΕΠΟΠ των 2 δωματίων (60,4 τ.μ.) 1 ΣΟΕΠΟΠ του 1 δωματίου (48,2 τ.μ.)	Πρόκειται για ισόγειες κατοικίες στην νότια είσοδο της πόλης του Κιλκίς. Βρίσκονται πλησίον του Γ.Ν. Νοσοκομείου και του δημοτικού σταδίου. Πλησίον βρίσκονται νηπιαγωγείο, δημοτικό, γυμνάσιο και λύκειο. Διατίθεται χώρος πάρκινγκ και αποθηκευτικός χώρος εντός της οικίας.	71 Α/Μ ΤΑΞ/4ο ΕΓ 23410 64201-64013 (εσωτ. 2241)
Φρουρά Ν.Σάντας-Κιλκίς	Ξενώνες	2 διαμερίσματα των 68τ.μ. 2 δωματίων	Διατίθεται χώρος πάρκινγκ.	
Φρουρά Ν.Σάντας-Κιλκίς	ΣΟΑ στο χωριό της Ν. Σάντας	7 διαμερίσματα των 84 τ.μ. 2 δωματίων 5 διαμερίσματα των 87 τ.μ. 2 δωματίων	Πρόκειται για 1 διώροφο νέο κτήριο. Διαθέτει πάρκινγκ. Στο ισόγειο της πολυκατοικίας λειτουργεί γυμναστήριο με μέριμνα της 71 Α/Μ ΤΑΞ. Υπάρχει εγγύτητα σε Δημοτικό σχολείο , παιδικό και προνηπιακό σταθμό και παιδική χαρά.Το γυμνάσιο-Λύκειο βρίσκεται σε	



## Ενημερωτικός Οδηγός Φρουράς Νέας Σάντας – Κιλκίς

ΦΡΟΥΡΑ ΠΟΛΗ	ΚΑΤΗΓΟΡΙΑ ΟΙΚΗΜΑΤΟΣ – ΔΙΕΥΘΥΝΣΗ	ΑΡΙΘΜΟΣ ΚΑΙ ΠΕΡΙΓΡΑΦΗ ΔΙΑΜΕΡΙΣΜΑΤΩΝ	ΔΙΕΥΚΟΛΥΝΣΕΙΣ	ΥΠΕΥΘΥΝΟΣ ΣΧΗΜΑΤΙΣΜΟΣ
			διπλανό χωριό (Καμπάνη). Διαθέτει γυμναστήριο και παιδική χαρά για τους ενοίκους.	71 Α/Μ ΤΑΞ/4ο ΕΓ 23410 64201-64013 (εσωτ. 2241)
Φρουρά Ν.Σάντας-Κιλκίς	ΣΟΑ στο χωριό της Ν. Σάντας	5 διαμερίσματα 65 τμ 2 δωματίων	Πρόκειται για 1 διώροφο κτήριο. Διαθέτει πάρκινγκ. Υπάρχει εγγύτητα σε Δημοτικό σχολείο, παιδικό και προνηπιακό σταθμό και παιδική χαρά. Το γυμνάσιο-Λύκειο βρίσκεται σε διπλανό χωριό (Καμπάνη). Διαθέτει γυμναστήριο και παιδική χαρά για τους ενοίκους.	
Φρουρά Ν.Σάντας-Κιλκίς	ΣΟΜΥ στο χωριό της Ν. Σάντας	3 διαμερίσματα 65 τμ 2 δωματίων	Πρόκειται για μονοκατοικία. Διαθέτει πάρκινγκ. Υπάρχει εγγύτητα σε Δημοτικό σχολείο, παιδικό και προνηπιακό σταθμό και παιδική χαρά. Το γυμνάσιο-Λύκειο βρίσκεται σε διπλανό χωριό (Καμπάνη). Διαθέτει γυμναστήριο και παιδική χαρά για τους ενοίκους.	
Φρουρά Ν.Σάντας-Κιλκίς	ΣΟΑ Αγάμων στο χωριό της Ν. Σάντας	3 διαμερίσματα 40 τ.μ. 1 δωματίου	Πρόκειται για μονοκατοικία. Διαθέτει πάρκινγκ. Υπάρχει εγγύτητα σε Δημοτικό σχολείο, παιδικό και προνηπιακό σταθμό και παιδική χαρά. Το γυμνάσιο-Λύκειο βρίσκεται σε διπλανό χωριό (Καμπάνη). Διαθέτει γυμναστήριο και παιδική χαρά για τους ενοίκους.	
Φρουρά Ν.Σάντας-Κιλκίς	ΣΟΕΠΟΠ στο χωριό της Ν. Σάντας	2 διαμερίσματα 43 τ.μ. 1 δωματίου  1 διαμερίσματα 42 τ.μ. 1 δωματίου	Πρόκειται για μονοκατοικία. Διαθέτει πάρκινγκ. Υπάρχει εγγύτητα σε Δημοτικό σχολείο, παιδικό και προνηπιακό σταθμό και παιδική χαρά. Το γυμνάσιο-Λύκειο βρίσκεται σε διπλανό χωριό (Καμπάνη). Διαθέτει γυμναστήριο και παιδική χαρά για τους ενοίκους.	



## Ενημερωτικός Οδηγός Φρουράς Νέας Σάντας – Κιλκίς

### ΚΑΑΥ

Το ΚΑΑΥ βρίσκεται στη Λεπτοκαρυά Πιερίας και έχει τη δυνατότητα φιλοξενίας 82 οικογενειών ανά παραθεριστική περίοδο.





## Ενημερωτικός Οδηγός Φρουράς Νέας Σάντας – Κιλκίς

### ΧΡΗΣΙΜΕΣ ΠΛΗΡΟΦΟΡΙΕΣ ΓΙΑ ΤΗΝ ΠΟΛΗ ΤΟΥ ΚΙΛΚΙΣ

#### ΙΣΤΟΡΙΑ ΤΗΣ ΠΟΛΗΣ ΤΟΥ ΚΙΛΚΙΣ



Ο Νομός Κιλκίς βρίσκεται στην Κεντρική Μακεδονία, ανάμεσα στους Νομούς Πέλλας, Θεσσαλονίκης και Σερρών. Μεγάλο μέρος του, απλώνεται γύρω από την κατάφυτη κοιλάδα του ποταμού Αξιού, την αρχαία Αμφαξίτιδα. Τις δυτικές και βόρειες περιοχές του, καταλαμβάνουν το πανέμορφο δασωμένο Πάϊκο και το Μπέλες, βορειοανατολικά τα Κρούσια, ενώ δυτικά και βόρεια η λίμνη Δοϊράνη αποτελεί επίσης ένα σύνορο και ταυτόχρονα έναν πλούσιο υδροβιότοπο με σπάνια είδη πουλιών και φυτών. Ολόκληρη η περιοχή φαίνεται ότι ήταν χώρος ανθρώπινης δραστηριότητας από την εποχή του Χαλκού και του Σιδήρου. Προϊστορικοί οικισμοί και διάσπαρτοι τάφοι έχουν δώσει σημαντικά ευρήματα από την εποχή της 2<sup>ης</sup> π.Χ. χιλιετίας.

Σημαντικό μέρος του Νομού είναι η αρχαία Κρηστωνία, ανατολικά του Αξιού, κοντά στις πηγές του σημερινού Γαλλικού ποταμού, του αρχαίου Εχέδωρου, δηλαδή του ποταμού που έδινε δώρου-χρυσάφι μέσα απ' τις φερτές ύλες του.

Δυτικά απλώνεται η Παιονία στην οποία αναφέρεται ο Όμηρος, εκεί που ονομάζει τον Αξιό το πιο πλατύ και το πιο ωραίο ποτάμι της γης. Στο τέλος των αρχαίων χρόνων η περιοχή του Νομού Κιλκίς πέρασε στα χέρια των Μακεδόνων, που από τον 8<sup>ο</sup> αιώνα π.Χ. και μετά συγκρότησαν το Μακεδονικό κράτος μέσα στα όρια του σημερινού Ελληνικού.



Οι σπουδαιότερες πόλεις της περιοχής τότε ήταν η Ειδομένη, η Ευρωπός, η Αταλάντη, η Γορτυνία, η Τέρπυλλος, η Φύσκα και η Καλλίνδροια.

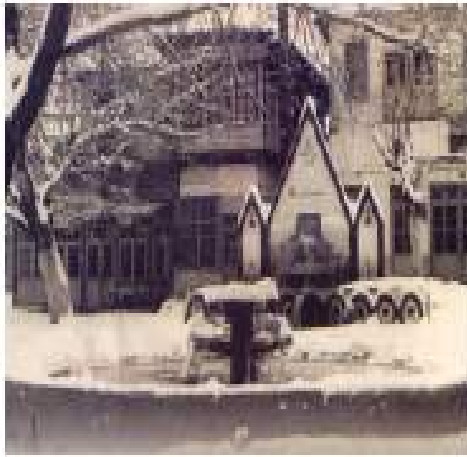
Η ανάπτυξη της περιοχή στα χρόνια αυτά περνάει μέσα από τη μεγάλη Μακεδονική ακμή που φιλοξένησε στις βασιλικές αυλές της εποχής φιλοσόφους, ποιητές και καλλιτέχνες.



## Ενημερωτικός Οδηγός Φρουράς Νέας Σάντας – Κιλκίς

Όμως η περιοχή του Κιλκίς ακολουθεί την τύχη της υπόλοιπης Μακεδονίας και το 148 π.Χ. υποτάσσεται στην Ρωμαϊκή κυριαρχία. Ακολουθούν περισσότερα από 250 χρόνια της λεγόμενης Ρωμαϊκής Ειρήνης, ενώ μετά η περιοχή όπως και η υπόλοιπη Κεντρική Μακεδονία, λεηλατείται από τους Γότθους, Ούννους, Αβαρούς και Σλάβους που εγκαθίστανται στη Βαλκανική τον 6ο και 7ο αιώνα, αλλά και αργότερα.

Η Φραγκοκρατία αυτή αποτελεί τη συνέχεια της Βυζαντινής Αυτοκρατορίας, μέσα στην οποία βρέθηκε και η περιοχή του Κιλκίς.



Η Μικρασιατική καταστροφή που σημάδεψε την ιστορία της Ελλάδος και η συνθήκη της Λωζάνης (1922), που ξερίζωσε τον Ελληνισμό από τις εστίες του στη Μικρά Ασία καθόρισαν οριστικά τη σύνθεση του πληθυσμού στην περιοχή του Κιλκίς.

Βέβαια την κατοπινή πορεία της Ελλάδος, πορεία που ακολούθησε και το Κιλκίς, καθόρισε λίγο αργότερα ο πόλεμος το 1940. Στην περιοχή του Κιλκίς δόθηκαν μερικές από τις πιο σημαντικές μάχες του Ελληνικού Στρατού. Σήμερα η περιοχή βρίσκεται σε γενική ανασυγκρότηση, οικονομική και πολιτισμική και δέχεται τον επισκέπτη της, στα πλούσια από άποψη φυσικής ομορφιάς μέρη της με μεγάλη ευχαρίστηση.





## **Ενημερωτικός Οδηγός Φρουράς Νέας Σάντας – Κιλκίς**

### **ΧΡΗΣΙΜΑ ΤΗΛΕΦΩΝΑ**

71 Α/Μ ΤΑΞ Τ/Κ	2341064013 και 64201
71 Α/Μ ΤΑΞ Δ/ΚΕΠΙΧ	2341064885
Αστυνομική Διεύθυνση Κιλκίς	23410 22485
Α.Τ. Κιλκίς	23410 77032
Α.Τ. Γουμένισσας	23430 41231
Τ.Δ.Ε. Δοϊράνης	23410 97440
Τ.Δ.Ε Ευζώνων	23430 51214
Α.Τ. Πολυκάστρου	23430 23333



## Ενημερωτικός Οδηγός Φρουράς Νέας Σάντας – Κιλκίς

### ΝΟΣΟΚΟΜΕΙΑ – ΚΕΝΤΡΑ ΥΓΕΙΑΣ

Γενικό Νοσοκομείο Κιλκίς	23410 38400	Ιατρείο Ευζώνων	23430 51248
Γενικό Νοσοκομείο Γουμένισσας	23430 42222	Ιατρείο Ευκαρπίας	23410 86232
Κέντρο Υγείας Πολύκαστρου	23430 22222	Ιατρείο Καμπάνη	23410 41375
Κέντρο Υγείας Δροσάτου	23410 97202	Ιατρείο Κεντρικού	23410 88201
Γηροκομείο	23410 20895	Ιατρείο Μελισσουργείου	23410 67223
Κέντρο Κοινωνικής Στήριξης	23410 29390	Ιατρείο Μικροκάμπου	23410 98475
Υγειονομικός Σταθμός Σ.Σ. Μουριών	23410 31225	Ιατρείο Μεγ. Βρύσης	23410 71309
Ιατρείο Άσπρου	23430 95215	Ιατρείο Μουριών	23410 31225
Ιατρείο Βάθης	23410 84202	Ιατρείο Ν. Γυναικοκάστρου	23410 94001
Ιατρείο Βαφιοχωρίου	23410 87201	Ιατρείο Ποντοηράκλειας	23430 92111
Ιατρείο Γαλλικού	23410 41236	Ιατρείο Τερπύλου	23410 61207
Ιατρείο Ελληνικού	23410 20233	Ιατρείο Φαναρίου	23410 41790
Ιατρείο Επταλόφου	23410 62222	Ιατρείο Χέρσου	23410 51214



## Ενημερωτικός Οδηγός Φρουράς Νέας Σάντας – Κιλκίς

### ΣΥΓΚΟΙΝΩΝΙΕΣ

ΚΤΕΛ Κιλκίς	23410 22311
ΚΤΕΛ Αξιούπολης	23430 31313
ΚΤΕΛ Γουμένισσας	23430 41214
ΚΤΕΛ Πολυκάστρου	23430 22315
ΟΣΕ Κρηστώνης	23410 28585
ΟΣΕ Πολυκάστρου	23410 22432
Σ.Σ. Μουριών	23410 31346
Σ.Σ. Γαλλικού	23410 41900
Σ.Σ. Ειδομένης	23430 91111
ΤΑΞΙ Κιλκίς	23410 29800
ΤΑΞΙ Πολυκάστρου	23430 22380



## Ενημερωτικός Οδηγός Φρουράς Νέας Σάντας – Κιλκίς

### ΚΑΤΑΣΤΑΣΗ ΣΧΟΛΕΙΩΝ ΣΤΟΝΝΟΜΟ ΚΙΛΚΙΣ

#### Νηπιαγωγεία

Α/Α	ΟΝΟΜΑΣΙΑ ΣΧΟΛΕΙΟΥ	ΔΙΕΥΘΥΝΣΗ	ΤΗΛΕΦΩΝΟ
1	1ο Νηπιαγωγείο Κιλκίς	Καραολή & Δημητρίου 20, Κιλκίς	2341023405
2	2ο Νηπιαγωγείο Κιλκίς	Αγ. Γεωργίου 3, Κιλκίς	2341070721
3	3ο Νηπιαγωγείο Κιλκίς	Ελ. Βενιζέλου 53, Κιλκίς	2341028394
4	4ο Νηπιαγωγείο Κιλκίς	Αμπέλων 6 (Εργ. Κατ.), Κιλκίς	2341028774
5	5ο Νηπιαγωγείο Κιλκίς	Παπαγιαννάκου 1, Κιλκίς	2341024928
6	6ο Νηπιαγωγείο Κιλκίς	Αρκαδίας 5, Τέρμα Μιλτιάδου, Κιλκίς	2341025255
7	7ο Νηπιαγωγείο Κιλκίς	Καρ. Δημητρίου 20, Κιλκίς	2341020692
8	8ο Νηπιαγωγείο Κιλκίς	Ελ. Βενιζέλου 2, Σκρα & Θράκης Γων. Κιλκίς	2341023947
9	9ο Νηπιαγωγείο Κιλκίς	Μεγ. Αλεξάνδρου 26, Κιλκίς	2341024995
10	10ο Νηπιαγωγείο Κιλκίς	Παπακυριαζή 8, Τέρμα Π. Μελά 46, Κιλκίς	2341070513
11	11ο Νηπιαγωγείο Κιλκίς	Μεγ. Αλεξάνδρου 24, Κιλκίς	2341070623
12	12ο Νηπιαγωγείο Κιλκίς	Ε. Ευθυμιάδου 5, Κιλκίς	2341027069
13	13ο Νηπιαγωγείο Κιλκίς	Τέρμα Σαλαμίνας, Διαλλέτη 19, Κιλκίς	2341076213
14	14ο Νηπιαγωγείο Κιλκίς	Αρκαδίας, Κιλκίς	2341026627



## Ενημερωτικός Οδηγός Φρουράς Νέας Σάντας – Κιλκίς

Α/Α	ΟΝΟΜΑΣΙΑ ΣΧΟΛΕΙΟΥ	ΔΙΕΥΘΥΝΣΗ	ΤΗΛΕΦΩΝΟ
15	Νηπιαγωγείο Γαλλικού	Γαλλικό, Κιλκίς	2341042295
16	Νηπιαγωγείο Δροσάτου	Δροσάτο, Κιλκίς	2341097793
17	Νηπιαγωγείο Ευκαρπίας	Ευκαρπία, Κιλκίς	2341075880
18	Νηπιαγωγείο Καμπάνη	Καμπάνη, Κιλκίς	2341041336
19	Ειδικό Νηπιαγωγείο Κιλκίς	Τέρμα Σαλαμίνας, Κιλκίς	2341025848
20	Νηπιαγωγείο Αγ.Παντελεήμονα	Αγ. Παντελεήμονας, Κιλκίς	2341064330
21	Νηπιαγωγείο Κρηστώνης	Κρηστώνη, Κιλκίς	2341028048
22	Νηπιαγωγείο Μανδρών	Μάνδρες, Κιλκίς	2341041143
23	Νηπιαγωγείο Μεγάλης Βρύσης	Μεγ. Βρύση, Κιλκίς	2341071595
24	Νηπιαγωγείο Μυριοφύτου	Μυριόφυτο, Κιλκίς	2341031545
25	Νηπιαγωγείο Νέας Σάντας	Νέα Σάντα, Κιλκίς	2341064249
26	Νηπιαγωγείο Σ.Σ. Μουριών	Σ.Σ. Μουριών, Κιλκίς	2341031275
27	Νηπιαγωγείο Σταυροχωρίου	Σταυροχώρι, Κιλκίς	2341072256
28	Νηπιαγωγείο Χέρσου	Χέρσο, Κιλκίς	2341051117
29	Νηπιαγωγείο Χωρυγίου	Χωρύγι, Κιλκίς	2341081471
30	Νηπιαγωγείο Μαυρονερίου	Μαυρονέρι, Κιλκίς	2341091127
31	Νηπιαγωγείο Μικροκάμπου	Μικρόκαμπος, Κιλκίς	2341098116
32	Νηπιαγωγείο Νέου Αγιονερίου	Νέο Αγιονέρι, Γέφυρα	2341093575
33	Νηπιαγωγείο Νέου Γυναικόκαστρο	Νέο Γυναικόκαστρο, Κιλκίς	2341094137
34	Νηπιαγωγείο Παλιού Αγιονερίου	Παλιό Αγιονέρι, Γέφυρα	2341093935





## Ενημερωτικός Οδηγός Φρουράς Νέας Σάντας – Κιλκίς

### Δημοτικά

Α/Α	ΟΝΟΜΑΣΙΑ ΣΧΟΛΕΙΟΥ	ΔΙΕΥΘΥΝΣΗ	ΤΗΛΕΦΩΝΟ
1	1ο Δημοτικό Σχολείο Κιλκίς	Καρ. & Δημητρίου 20,61100	2341022434
2	2ο Δημοτικό Σχολείο Κιλκίς	Μητροπόλεως 3,61100	2341022539
3	3ο Δημοτικό Σχολείο Κιλκίς	Ελ. Βενιζέλου 53, 61100	2341024604
4	4ο Δημοτικό Σχολείο Κιλκίς	Γ. Καπέτα 41,61100	2341028593
5	5ο Δημοτικό Σχολείο Κιλκίς	Τέρμα Περικλέους,61100	2341028241
6	6ο Δημοτικό Σχολείο Κιλκίς	Καρ. & Δημητρίου 20,61100	2341026699
7	7ο Δημοτικό Σχολείο Κιλκίς	Τέρμα Δεκαπέντε Μαρτύρων, 61100	2341022427
8	8ο Δημοτικό Σχολείο Κιλκίς	Κανάρη 3, 61100	2341026694
9	9ο Δημοτικό Σχολείο Κιλκίς	Αντ. Κουτήφαρη 6, 61100	2341076455
10	Δημοτικό Σχολείο Γαλλικού Κιλκίς	Γαλλικό, Κιλκίς 61100	2341041486
11	Δημοτικό Σχολείο Δροσάτου Κιλκίς	Δροσάτο, Κιλκίς 61003	2341097214
12	Δημοτικό Σχολείο Επταλόφου Κιλκίς	Επτάλοφος, Κιλκίς 61100	2341062320
13	Δημοτικό Σχολείο Ευκαρπίας Κιλκίς	Ευκαρπία, Κιλκίς 61100	2341086203
14	Δημοτικό Σχολείο Καμπάνη Κιλκίς	Καμπάνη, Κιλκίς 6110	2341041318
15	Ειδικό Δημοτικό Σχολείο Κιλκίς	Τέρμα Σαλαμίνας,61100	2341025848



## Ενημερωτικός Οδηγός Φρουράς Νέας Σάντας – Κιλκίς

Α/Α	ΟΝΟΜΑΣΙΑ ΣΧΟΛΕΙΟΥ	ΔΙΕΥΘΥΝΣΗ	ΤΗΛΕΦΩΝΟ
16	Δημοτικό Σχολείο Κρηστώνης Κιλκίς	Κρηστώνη, Κιλκίς, 61100	2341024749
17	Δημοτικό Σχολείο Μαυρονερίου Κιλκίς	Μαυρονέρι, Κιλκίς 61100	2341091066
18	Δημοτικό Σχολείο Μικροκάμπτου Κιλκίς	Μικρόκαμπος, Γέφυρα 57011	2341098473
19	Δημοτικό Σχολείο Μεγάλης Βρύσης Κιλκίς	Μεγ. Βρύση, Κιλκίς 61100	2341071595
20	Δημοτικό Σχολείο Μυριοφύτου Κιλκίς	Μυριοφύτο, Κιλκίς 61003	2341031132
21	Δημοτικό Σχολείο Νέου Αγιονερίου Κιλκίς	Ν. Αγιονέρι, Γέφυρα 57001	2341093202
22	Δημοτικό Σχολείο Νέου Γυναικόκαστρο Κιλκίς	Ν. Γυναικόκαστρο, Κιλκίς 61100	2341094005
23	Δημοτικό Σχολείο Νέας Σάντας Κιλκίς	Ν. Σάντα, Κιλκίς 61100	2341064249
24	Δημοτικό Σχολείο Παλιού Αγιονερίου Κιλκίς	Π. Αγιονέρι, Γέφυρα 57001	2341093475
25	Δημοτικό Σχολείο Πεδινού Κιλκίς	Πεδινό, Κιλκίς 61100	2341063340
26	Δημοτικό Σχολείο Σ.Σ. Μουριών Κιλκίς	Σ.Σ. Μουριών, Κιλκίς 61003	2341031230
27	Δημοτικό Σχολείο Χέρσου Κιλκίς	Χέρσο, Κιλκίς 61002	2341051883
28	Δημοτικό Σχολείο Χωρυγίου Κιλκίς	Χωρύγι, Κιλκίς 61100	2341081450



## Ενημερωτικός Οδηγός Φρουράς Νέας Σάντας – Κιλκίς

### Γυμνάσια

Α/Α	ΟΝΟΜΑΣΙΑ ΣΧΟΛΕΙΟΥ	ΔΙΕΥΘΥΝΣΗ	ΤΗΛΕΦΩΝΟ
1	Γυμνάσιο	Αξιούπολη	2343031233
2	Γυμνάσιο	Γουμένισσα	2343041229
3	Γυμνάσιο	Ευρωπος	2343061261
4	Γυμνάσιο	Καμπάνη	2341041165
5	1ο Γυμνάσιο	Κιλκίς	2341022338, 29538
6	2ο Γυμνάσιο	Κιλκίς	2341022682,24864
7	3ο Γυμνάσιο	Κιλκίς	2341025267,29572
8	Γυμνάσιο Βαππιστή	Βαππιστής	2341071362
9	Οικοτροφείο	Κιλκίς	2341020856
10	Εσπερινό Γυμνάσιο	Κιλκίς	2341075314
11	Γυμνάσιο Ευκαρπίας	Ευκαρπία	2341086278
12	Γυμνάσιο	Ν.Αγιονέρι	2341093204,93745
13	Γυμνάσιο	Ν.Γυναικόκαστρο	2341094002
14	Γυμνάσιο Πολυκάστρου	Πολύκαστρο	2343022757,24821
15	Γυμνάσιο Πλατανιάς	Πλατανιά	2343092217
Α/Α	Γυμνάσιο	ΣΣ Μουριών	2341031202
16	Γυμνάσιο	Χέρσο	2341051203



## Ενημερωτικός Οδηγός Φρουράς Νέας Σάντας – Κιλκίς

### Λύκεια

Α/Α	ΟΝΟΜΑΣΙΑ ΣΧΟΛΕΙΟΥ	ΔΙΕΥΘΥΝΣΗ	ΤΗΛΕΦΩΝΟ
1	Λύκειο	Αξιούπολη	2343032042
2	ΤΕΕ	Αξιούπολη	2343032732
3	Λύκειο	Γουμένισσα	2343041228
4	Λύκειο	Ευρωπος	2343061001
5	Εκκλησιαστικό Λύκειο Κιλκίς	Κιλκίς	2341027680
6	Οικοτροφείο	Κιλκίς	2341020856
7	1ο Λύκειο	Κιλκίς	2341022018
8	2ο Λύκειο	Κιλκίς	2341022516
9	1ο ΤΕΕ	Κιλκίς	2341023227,23350
10	2ο ΤΕΕ	Κιλκίς	2341028798
11	ΤΕΕ Νοσηλευτικής, Σχολή Νοσηλευτικής ΓΝΝΚ	Κιλκίς	2341028580
12	Εργαστήρια ΕΕΕΚ	Κιλκίς	2341075340
13	Εσπερινό Λύκειο	Κιλκίς	2341075314
14	Λύκειο Πολυκάστρου	Πολύκαστρο	2343023339,23312
15	ΣΕΠ Λύκειο Πολυκάστρου	Πολύκαστρο	2343023251
16	Λύκειο	ΣΣ Μουριών	2341031304



## Ενημερωτικός Οδηγός Φρουράς Νέας Σάντας – Κιλκίς

Α/Α	ΟΝΟΜΑΣΙΑ ΣΧΟΛΕΙΟΥ	ΔΙΕΥΘΥΝΣΗ	ΤΗΛΕΦΩΝΟ
17	Λύκειο	Χέρσο	2341051255





## Ενημερωτικός Οδηγός Φρουράς Νέας Σάντας – Κιλκίς

### ΠΙΝΑΚΑΣ ΣΥΜΒΕΒΛΗΜΕΝΩΝ ΜΕ ΤΟ ΥΕΘΑ

### ΙΔΙΩΤΙΚΩΝ ΦΟΡΕΩΝ ΠΑΡΟΧΗΣ ΥΠΗΡΕΣΙΩΝ ΠΡΩΤΟΒΑΘΜΙΑΣ ΦΡΟΝΤΙΔΑΣ ΥΓΕΙΑΣ

#### 1. ΒΙΟΠΑΘΟΛΟΓΟΣ - ΜΙΚΡΟΒΙΟΛΟΓΟΣ

ΟΝΟΜΑΤΕΠΩΝΥΜΟ	ΠΟΛΗ	ΔΙΕΥΘΥΝΣΗ	ΤΗΛΕΦΩΝΟ (ΣΤΑΘΕΡΟ)	ΤΗΛΕΦΩΝΟ (ΚΙΝΗΤΟ)
ΑΜΑΝΑΤΙΔΟΥΑΝΝΑ	ΠΟΛΥΚΑΣΤΡΟ	ΜΕΓ ΑΛΕΞΑΝΔΡΟΥ 96	2343025001	6973436004
ΣΙΚΑΛΙΔΟΥΕΛΠΙΔΑ	ΚΙΛΚΙΣ	21ΗΣ ΙΟΥΝΙΟΥ 115	2341020161	6977016404
ΣΤΡΑΤΙΝΑΚΗΒΑΡΒΑΡΑ	ΚΙΛΚΙΣ	ΠΕΡΙΚΛΕΟΥΣ 4	2341300663	6993433576
ΑΜΠΔΑΡΜΑΝΗΜΑΡΙΑΝΘΗ	ΠΟΛΥΚΑΣΤΡΟ	ΚΙΛΚΙΣ 18	2343028010	6937779579
ΓΙΑΚΑ ΕΥΔΟΞΙΑ	ΠΟΛΥΚΑΣΤΡΟ	ΘΕΡΜΟΠΥΛΩΝ 2Α	2343024984	6936742309
ΞΑΝΘΟΠΟΥΛΟΣ ΒΑΛΣΑΜΑΣ	ΑΞΙΟΥΠΟΛΗ	ΠΛ. ΛΑΜΠΡΑΚΗ- ΚΤΕΛ	2343032660	6973677007
ΠΑΡΑΣΤΑΤΙΔΗΣ ΔΗΜΗΤΡΙΟΣ	ΚΙΛΚΙΣ	ΠΟΝΤΟΥ 5	2341022266	6939763799



## Ενημερωτικός Οδηγός Φρουράς Νέας Σάντας – Κιλκίς

ΟΝΟΜΑΤΕΠΩΝΥΜΟ	ΠΟΛΗ	ΔΙΕΎΘΥΝΣΗ	ΤΗΛΈΦΩΝΟ (ΣΤΑΘΕΡΟ)	ΤΗΛΕΦΩΝΟ (ΚΙΝΗΤΟ)
ΧΑΤΖΗΜΑΝΩΛΗΣ ΚΩΝ/ΝΟΣ	ΚΙΛΚΙΣ	ΜΟΣΚΩΦ 1	2341024944	
ΜΑΓΛΟΥΣΙΔΗΣ ΘΕΟΦΙΛΟΣ	ΚΙΛΚΙΣ	ΣΟΛΩΝΟΣ 3	2341022541	6945581589

### 2. ΓΑΣΤΡΕΝΤΕΡΟΛΟΓΟΙ

ΟΝΟΜΑΤΕΠΩΝΥΜΟ	ΠΟΛΗ	ΔΙΕΎΘΥΝΣΗ	ΤΗΛΈΦΩΝΟ (ΣΤΑΘΕΡΟ)	ΤΗΛΕΦΩΝΟ (ΚΙΝΗΤΟ)
ΗΛΙΑΔΗΣ ΜΙΧΑΗΛ	ΚΙΛΚΙΣ	ΣΟΛΩΝΟΣ 4	2341027023	6977514380
ΣΑΡΑΦΙΔΗΣΧΡΗΣΤΟΣ	ΚΙΛΚΙΣ	Ν.ΠΑΝΑΓΙΩΤΟΥ 4	2341022528	6972071096

### 3. ΓΥΝΑΙΚΟΛΟΓΟΙ

ΟΝΟΜΑΤΕΠΩΝΥΜΟ	ΠΟΛΗ	ΔΙΕΎΘΥΝΣΗ	ΤΗΛΈΦΩΝΟ (ΣΤΑΘΕΡΟ)	ΤΗΛΕΦΩΝΟ (ΚΙΝΗΤΟ)
ΚΟΤΕΛΗΣ ΑΠΟΣΤΟΛΟΣ	ΠΟΛΥΚΑΣΤΡΟ	ΘΕΡΜΟΠΥΛΩΝ 2	2343020222	6972601478



## Ενημερωτικός Οδηγός Φρουράς Νέας Σάντας – Κιλκίς

### 4. ΚΑΡΔΙΟΛΟΓΟΙ

ΟΝΟΜΑΤΕΠΩΝΥΜΟ	ΠΟΛΗ	ΔΙΕΎΘΥΝΣΗ	ΤΗΛΕΦΩΝΟ (ΣΤΑΘΕΡΟ)	ΤΗΛΕΦΩΝΟ (ΚΙΝΗΤΟ)
ΜΗΤΑΚΙΔΟΥΑΝΑΣΤΑΣΙΑ	ΚΙΛΚΙΣ	ΠΟΝΤΟΥ 14	2341076303	6945291648
ΜΙΝΟΒΓΙΔΗΣΙΣΙΔΩΡΟΣ	ΠΟΛΥΚΑΣΤΡΟ	ΘΕΡΜΟΠΥΛΩΝ 4	2343022224	6977743753
ΝΑΛΜΠΑΝΤΗΣΑΝΔΡΟΝΚΟΣ	ΚΙΛΚΙΣ	ΑΝΤΙΣΤΑΣΕΩΣ 2	2341075100	6932584113
ΔΑΓΛΙΑΝΑΚΗΣ ΔΗΜΗΤΡΙΟΣ	ΠΟΛΥΚΑΣΤΡΟ	ΘΕΡΜΟΠΥΛΩΝ 4Α	2343025480	6944616564

### 5. ΠΝΕΥΜΟΝΟΛΟΓΟΣ - ΦΥΜΑΤΙΟΛΟΓΟΣ

ΟΝΟΜΑΤΕΠΩΝΥΜΟ	ΠΟΛΗ	ΔΙΕΎΘΥΝΣΗ	ΤΗΛΕΦΩΝΟ (ΣΤΑΘΕΡΟ)	ΤΗΛΕΦΩΝΟ (ΚΙΝΗΤΟ)
ΒΛΑΧΟΠΟΥΛΟΣ ΔΗΜΗΤΡΙΟΣ	ΚΙΛΚΙΣ	ΛΕΚΚΑ 23-25	2341102898	6937123067

### 6. ΠΑΘΟΛΟΓΟΙ

ΟΝΟΜΑΤΕΠΩΝΥΜΟ	ΠΟΛΗ	ΔΙΕΎΘΥΝΣΗ	ΤΗΛΕΦΩΝΟ (ΣΤΑΘΕΡΟ)	ΤΗΛΕΦΩΝΟ (ΚΙΝΗΤΟ)
ΜΙΧΑΗΛΙΔΗΣΑΠΟΣΤΟΛΟΣ	ΚΙΛΚΙΣ	25ΗΣ ΜΑΡΤΙΟΥ 6	2341025799	6944275049
ΜΑΥΡΟΥΔΗΣΣΤΑΥΡΟΣ	ΚΙΛΚΙΣ	ΛΕΚΚΑ 23	2341029772	6938375266
ΠΑΥΛΙΔΗΣ ΛΟΥΚΑΣ	ΚΙΛΚΙΣ	ΣΠΑΡΤΗΣ 1	2341022014	6944313265



## Ενημερωτικός Οδηγός Φρουράς Νέας Σάντας – Κιλκίς

ΠΑΡΔΑΛΗΣ ΚΩΝΣΤΑΝΤΙΝΟΣ	ΠΟΛΥΚΑΣΤΡΟ	ΣΤΑΔΙΟΥ 11	2343023805	6974866907
-----------------------	------------	------------	------------	------------

### 7. ΠΑΙΔΙΑΤΡΟΙ

ΟΝΟΜΑΤΕΠΩΝΥΜΟ	ΠΟΛΗ	ΔΙΕΎΘΥΝΣΗ	ΤΗΛΈΦΩΝΟ (ΣΤΑΘΕΡΟ)	ΤΗΛΕΦΩΝΟ (ΚΙΝΗΤΟ)
ΑΠΤΟΥΡΑΜΑΝΗΜΑΡΙΑ	ΑΞΙΟΥΠΟΛΗ	ΣΚΡΑ-ΡΑΒΙΝΕ 2	2343031575	6944864862
	ΠΟΛΥΚΑΣΤΡΟ	Μ.ΑΛΕΞΑΝΔΡΟΥ 75	2343031575	6944864862
ΓΕΩΡΓΟΥΣΗ-ΑΝΤΩΝΙΑΔΟΥ ΜΑΡΙΑ	ΚΙΛΚΙΣ	ΕΘΝΙΚΗΣ ΑΝΤΙΣΤΑΣΗΣ 5	2341025191	6974116593
ΓΚΙΟΥΛΕΚΑΣ ΗΛΙΑΣ	ΚΙΛΚΙΣ	ΜΟΣΚΩΦ 1	2341020201	6944188988
ΝΑΝΟΥ ΑΝΝΑ	ΚΙΛΚΙΣ	ΣΟΛΩΝΟΣ 7	2341028900	6946213713
ΔΗΜΗΤΡΙΑΔΗΣ ΑΝΤΩΝΙΟΣ	ΑΞΙΟΥΠΟΛΗ	ΓΡΗΓ. ΛΑΜΠΡΑΚΗ 11	2343031344	6944715641
ΝΑΟΥΜΗΣ ΑΝΑΣΤΑΣΙΟΣ	ΚΙΛΚΙΣ	21ΗΣ ΙΟΥΝΙΟΥ 83	2341026000	6944754260
ΔΑΓΛΙΑΝΑΚΗΣ ΔΗΜΗΤΡΙΟΣ	ΚΙΛΚΙΣ	21ΗΣ ΙΟΥΝΙΟΥ 141	2341302375	6948808871
ΘΕΟΔΩΡΟΠΟΥΛΟΣ ΝΙΚΟΛΑΟΣ	ΠΟΛΥΚΑΣΤΡΟ	ΘΕΡΜΟΠΥΛΩΝ 13	2343111939	6945055686
ΚΑΤΣΗΚΑΡΗ ΔΕΣΠΟΙΝΑ	ΚΙΛΚΙΣ	ΤΣΙΡΟΓΙΑΝΝΗ 31	2341026127	694430531
ΤΕΡΕΚΙΔΟΥ ΣΟΦΙΑ	ΚΙΛΚΙΣ	Γ.ΚΑΠΕΤΑ 18	2341070580	6977650071



## Ενημερωτικός Οδηγός Φρουράς Νέας Σάντας – Κιλκίς

### 8. ΦΥΣΙΚΟΘΕΡΑΠΕΥΤΗΣ

ΟΝΟΜΑΤΕΠΩΝΥΜΟ	ΠΟΛΗ	ΔΙΕΥΘΥΝΣΗ	ΤΗΛΕΦΩΝΟ (ΣΤΑΘΕΡΟ)	ΤΗΛΕΦΩΝΟ (ΚΙΝΗΤΟ)
ΑΠΟΣΤΟΛΙΔΗΣ ΝΙΚΟΛΑΟΣ	ΚΙΛΚΙΣ	ΔΟΪΡΑΝΗΣ 44	2341100789	6979670629
ΚΟΚΚΙΝΙΔΗΣ ΠΕΤΡΟΣ	ΚΙΛΚΙΣ	ΚΑΡΑΟΛΗ ΔΗΜΗΤΡΙΟΥ 7	2341027450	6972011041

### 9. ΧΕΙΡΟΥΡΓΟΙ

ΟΝΟΜΑΤΕΠΩΝΥΜΟ	ΠΟΛΗ	ΔΙΕΥΘΥΝΣΗ	ΤΗΛΕΦΩΝΟ (ΣΤΑΘΕΡΟ)	ΤΗΛΕΦΩΝΟ (ΚΙΝΗΤΟ)
ΜΑΪΔΑΝΟΓΛΟΥ ΠΑΝΤΕΛΕΗΜΩΝ	ΚΙΛΚΙΣ	21ΗΣ ΙΟΥΝΙΟΥ 97	2341025785	6944298538
ΤΙΚΤΟΠΟΥΛΟΥ ΕΛΒΙΡΑ	ΚΙΛΚΙΣ	ΕΛ.ΒΕΝΙΖΕΛΟΥ 9	2341026825	6948068352
ΜΠΑΒΕΛΗΣ ΑΝΑΣΤΑΣΙΟΣ	ΠΟΛΥΚΑΣΤΡΟ	ΚΙΛΚΙΣ & ΘΕΡΜΟΠΥΛΩΝ ΓΩΝΙΑ	2343024688	6977303022
ΓΟΥΛΤΙΔΗΣ ΘΕΟΔΩΡΟΣ	ΚΙΛΚΙΣ	21ΗΣ ΙΟΥΝΙΟΥ 97	2341022556	6972056071
ΔΗΜΗΤΡΙΟΥ ΙΩΑΝΝΗΣ	ΚΙΛΚΙΣ	ΣΟΛΩΝΟΣ 7	2341025705	6945769248





### Ενημερωτικός Οδηγός Φρουράς Νέας Σάντας – Κιλκίς

ΟΝΟΜΑΤΕΠΩΝΥΜΟ	ΠΟΛΗ	ΔΙΕΥΘΥΝΣΗ	ΤΗΛΕΦΩΝΟ (ΣΤΑΘΕΡΟ)	ΤΗΛΕΦΩΝΟ (ΚΙΝΗΤΟ)
ΣΤΕΦΑΝΙΔΗΣ ΓΕΩΡΓΙΟΣ	ΚΙΛΚΙΣ	21ΗΣ ΙΟΥΝΙΟΥ 63	2341020737	6977248758
ΛΥΡΤΖΗΣ ΧΡΗΣΤΟΣ	ΚΙΛΚΙΣ	21ΗΣ ΙΟΥΝΙΟΥ 65	2341027991	6977200064
ΤΣΙΡΑΜΠΙΔΗΣ ΑΘΑΝΑΣΙΟΣ	ΚΙΛΚΙΣ	ΠΕΡΙΚΛΕΟΥΣ 2	2341024696	6977772181



## Ενημερωτικός Οδηγός Φρουράς Νέας Σάντας – Κιλκίς

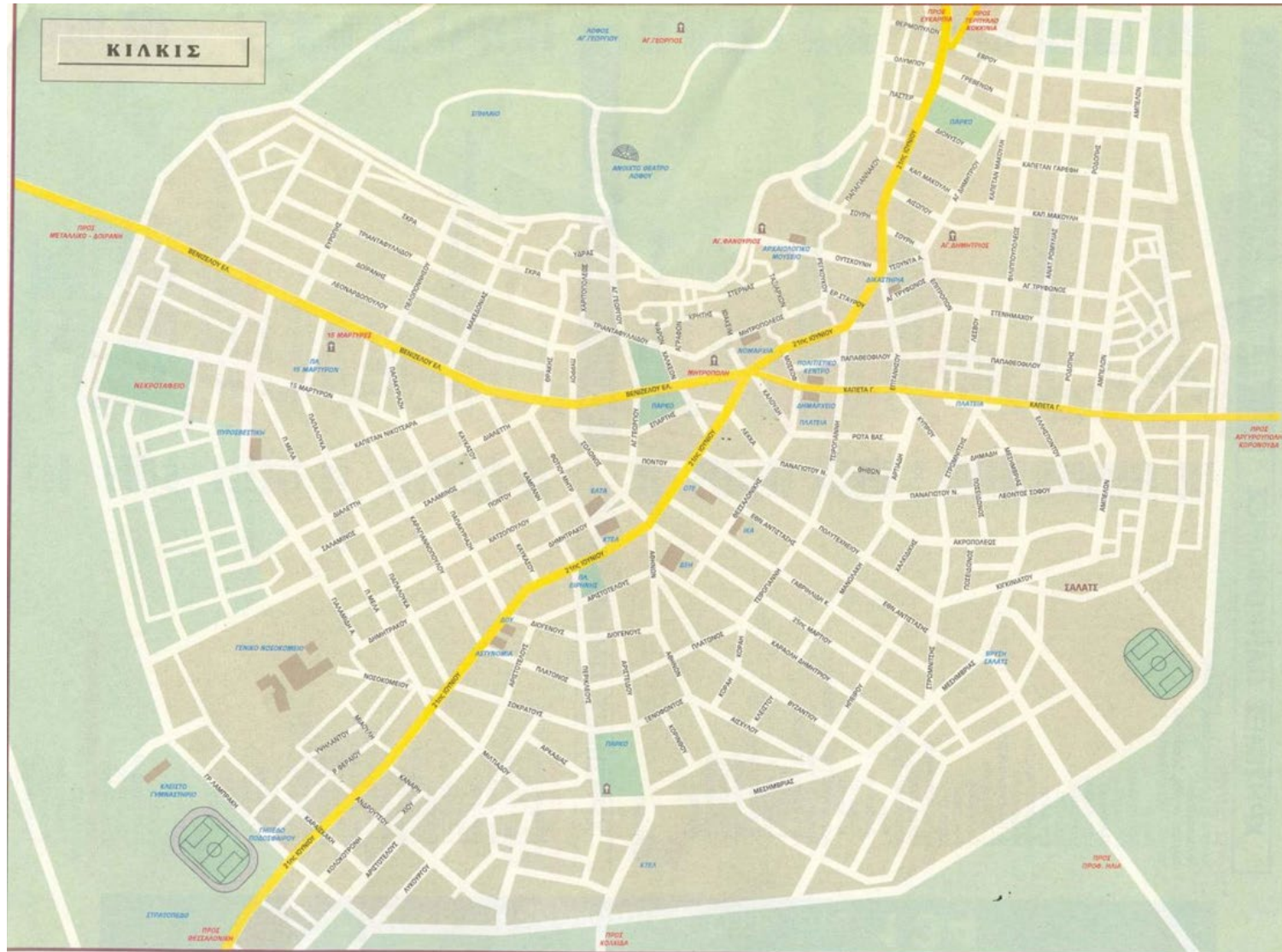
### ΠΙΝΑΚΑΣ ΚΛΙΝΙΚΩΝ - ΔΙΑΓΝΩΣΤΙΚΩΝ ΚΕΝΤΡΩΝ ΚΙΛΚΙΣ

Όνομασία	Περιοχή	Διεύθυνση	Τηλέφωνο (Σταθερό)	Περιγραφή
ΠΡΟΤΥΠΟ ΜΙΚΡΟΒΙΟΛΟΓΙΚΟ ΔΙΑΓΝΩΣΤΙΚΟ ΕΡΓΑΣΤΗΡΙΟ	ΚΙΛΚΙΣ	ΚΑΜΠΑΝΗ6Α	2341027397	ΜΙΚΡΟΒΙΟΛΟΓΙΚΟΕΡΓΑΣΤΗΡΙΟ
ΤΟΜΟΔΙΑΓΝΩΣΗ ΙΑΤΡΙΚΗ	ΚΙΛΚΙΣ			ΑΞΟΝΙΚΟΣ-ΑΓΝΗΤΙΚΟΣΤΟΜΟΓΡΑΦΟΣ



## Ενημερωτικός Οδηγός Φρουράς Νέας Σάντας – Κιλκίς

### ΧΑΡΤΗΣ ΠΟΛΕΩΣ ΚΙΛΚΙΣ





## **Ενημερωτικός Οδηγός Φρουράς Νέας Σάντας – Κιλκίς**

### **ΜΝΗΜΕΙΑ – ΜΟΥΣΕΙΑ-ΕΠΙΣΚΕΨΙΜΟΙ ΧΩΡΟΙ**

Αρχαιολογικό Μουσείο Κιλκίς

Αρχαιολογικός χώρος Γυναικοκάστρου

Αρχαιολογικός χώρος Ευρωπού

Αρχαιολογικός χώρος Παλατιανού

Αρχαιολογικός χώρος Τούμπας

Λαογραφικό Μουσείο

Μουσείο Φυσικής Ιστορίας Αξιούπολης

Πολεμικό Μουσείο Κιλκίς

Πινακοθήκη της Τέχνης Κιλκίς



## Ενημερωτικός Οδηγός Φρουράς Νέας Σάντας – Κιλκίς

### ΑΡΧΑΙΟΛΟΓΙΚΟ ΜΟΥΣΕΙΟ ΚΙΛΚΙΣ



Αξιόλογα αρχαιολογικά ευρήματα φιλοξενεί το αρχαιολογικό μουσείο της πόλης, με σημαντικότερο τον μοναδικό στη Βόρεια Ελλάδα Κούρο της αρχαίας Ευρωπού, του 6ου π.Χ. αιώνα.

Ενδιαφέρον παρουσιάζουν επίσης τα τέσσερα μνημειακά αγάλματα από το Παλατιανό, η συλλογή κεραμικών της πρώιμης εποχής του Σιδήρου και τα γλυπτά και επιτύμβιες στήλες των ελληνοιστικών και ρωμαϊκών χρόνων.

Το Μουσείο περιλαμβάνει τρεις αίθουσες. Στην πρώτη αίθουσα εκτίθενται ευρήματα προϊστορικής περιόδου, ανάμεσά τους ξεχωρίζουν τα νεολιθικά ειδώλια από τον οικισμό της Κολχίδας και η συλλογή των προϊστορικών εργαλείων από τον ίδιο οικισμό. Υπάρχει επίσης μια μικρή συλλογή από τα εκπληκτικά χάλκινα κοσμήματα της πρώιμης εποχής Σιδήρου που συνήθως είναι πολύσπειρα χάλκινα βραχιόλια, δαχτυλίδια και περιάπτα. Στον υπόλοιπο χώρο εκτίθεται μια επιτύμβια στήλη με ανάγλυφη παράσταση ιππέα, τμήμα αττικής σαρκοφάγου με παράσταση νέων ανδρών και αλόγου καθώς και τιμητικό ψήφισμα της πόλεως της Μορρύλου.



Στην επόμενη αίθουσα υπάρχουν ανασκαφικά ευρήματα από τον αρχαιολογικό χώρο του νεκροταφείου της εποχής του Σιδήρου του Παλιού Γυναϊκόκαστρου.

Εκτίθενται χαρακτηριστικά τεφροδόχα αγγεία και κτερίσματα, όπλα, μαχαιρίδια, διπλοί πελέκεις και κοσμήματα.

Η τρίτη αίθουσα περιλαμβάνει ευρήματα των ιστορικών χρόνων όπως γλυπτά, αγγεία, κοσμήματα και άλλα καθημερινά αντικείμενα. Από τα εντυπωσιακότερα γλυπτά είναι ο κούρος της Ευρωπού του τέλους του 6ου αι. π.Χ., τα τέσσερα αγάλματα του ηρώου του Παλατιανού του 2ου αι. μ.Χ., το άγαλμα του θεού Διόνυσου από το Παλατιανό καθώς και τα αγάλματα των θεών Απόλλωνα και Αφροδίτης από τις περιοχές του Μικρού Δάσου και Χωρυγίου.



#### **Ώρες λειτουργίας:**

Δευτέρα - Κυριακή 8:30 - 15:00 (κλειστά Τρίτη)

Τηλ: 23410 22477

Ουτσκούνη & Ρεγκούκου γωνία, Κιλκίς





## Ενημερωτικός Οδηγός Φρουράς Νέας Σάντας – Κιλκίς

### ΑΡΧΑΙΟΛΟΓΙΚΟΣ ΧΩΡΟΣ ΓΥΝΑΙΚΟΚΑΣΤΡΟΥ



βαρβαρικές επιδρομές και τις εμφύλιες διαμάχες.

Το Γυναικόκαστρο οφείλει το όνομά του στα ερείπια του βυζαντινού κάστρου που δεσπόζει στην περιοχή. Το κάστρο κτίσθηκε στη διάρκεια του 14ου αιώνα μ.Χ. από τον Αυτοκράτορα Ανδρόνικο Παλαιολόγο, για την προστασία των οικισμών από τις

βαρβαρικές επιδρομές και τις εμφύλιες διαμάχες. Το 1984 εντοπίστηκε ένα νεκροταφείο της Πρώιμης Εποχής Σιδήρου. Το νεκροταφείο βρίσκεται σε ένα βραχώδες έδαφος 20 χιλ. από την πόλη του Κιλκίς στην ΝΑ πλαγιά του λόφου κάτω από το κάστρο. Η έκταση που καταλαμβάνει καλύπτει σχεδόν 350 τμ. Κατά την ανασκαφή βρέθηκαν 370 συνολικά αγγεία. Σχεδόν όλα περιείχαν καύσεις νεκρών. Ανευρέθηκε επίσης χώρος αποτέφρωσης νεκρών, με παχύ στρώμα τέφρας και υπολείμματα νεκρών. Το νεκροταφείο του Γυναικόκαστρου μπορούμε να το κατατάξουμε στον τύπο «κύμβος κατασκευασμένος από πέτρες με περιβόλι».

Τέλος εντοπίστηκε τμήμα του οικισμού της εποχής του Σιδήρου.

### ΑΡΧΑΙΟΛΟΓΙΚΟΣ ΧΩΡΟΣ ΕΥΡΩΠΟΥ



Η Ευρωπός είναι από τις σημαντικότερες από αρχαιολογική άποψη, τοποθεσίες της περιοχής, με ευρήματα από την προϊστορική εποχή.

Είναι κυρίως γνωστή γιατί εδώ βρέθηκε το περίφημο αρχαίο άγαλμα του Κούρου (650πΧ) σε φυσικό μέγεθος (ύψος 1,80μ.), κυκλαδίτικης τεχνοτροπίας και είναι το μοναδικό που ανακαλύφθηκε στο βορειοελλαδικό χώρο φυλασσόμενο στο αρχαιολογικό μουσείο του Κιλκίς. Διαθέτει επίσης κολυμβητήριο, σύγχρονο αθλητικό κέντρο και χώρους.



## Ενημερωτικός Οδηγός Φρουράς Νέας Σάντας – Κιλκίς

### ΑΡΧΑΙΟΛΟΓΙΚΟΣ ΧΩΡΟΣ ΠΑΛΑΤΙΑΝΟΥ

Στον ορεινό όγκο των Κρουσσιών βρίσκεται επίσης ο Οικισμός Παλατιανό με τον ομώνυμο αρχαιολογικό χώρο και τα σημαντικά ευρήματα. Πρόκειται για μια από τις σπουδαιότερες πόλεις της αρχαίας Κρηστωνίας (πιθανόν το αρχαίο ΙΩΡΟΝ) που γνώρισε μεγάλη ακμή κατά τους Ελληνιστικούς και ρωμαϊκούς χρόνους.



### ΑΡΧΑΙΟΛΟΓΙΚΟΣ ΧΩΡΟΣ ΤΟΥΜΠΑΣ



Στην περιοχή έχει ανακαλυφθεί οικισμός με αξιόλογα ταφικά μνημεία και αποτελεί την ενδεικτική και επικρατέστερη θέση της αρχαίας Γορτυνίας. Ανασκάφηκε συλημένος Μακεδονικός κιβωτιόσχημος τάφος του 4ου αρχών 3ου αιώνα π.χ. και ταφικοί τύμβος. Τα κτερίσματα που έχουν διασωθεί είναι όστρακα από αγγεία, οστέινα τμήματα ανθρώπινων μελών και ένα χρυσό έλασμα με το όνομα

«Βόττακος» που ανήκει στον νεκρό του τάφου.



## Ενημερωτικός Οδηγός Φρουράς Νέας Σάντας – Κιλκίς

### ΛΑΟΓΡΑΦΙΚΟ ΜΟΥΣΕΙΟ

Τα μέλη του συλλόγου και των τριών χορευτικών τμημάτων του, με την βοήθεια των κατοίκων, συγκέντρωσαν, μετά από συλλογική προσπάθεια δύο ετών, ένα αξιόλογο και αντιπροσωπευτικό υλικό της καθημερινής ζωής των κατοίκων της περιοχής, με το οποίο δημιουργήθηκε η έκθεση του Μουσείου.

Η έκθεση παρουσιάζει αντικείμενα οικιακής χρήσης (αργαλειό, πινακωτές κ.α.) που έφεραν οι κάτοικοι, από τις αλησμόνητες πατρίδες (Μ. Ασία, Πόντος, Θράκη) και τα χρησιμοποιούσαν μέχρι τη δεκαετία του 70' και του 80'.



### ΜΟΥΣΕΙΟ ΦΥΣΙΚΗΣ ΙΣΤΟΡΙΑΣ ΑΞΙΟΥΠΟΛΗΣ

Το Μουσείο Φυσικής Ιστορίας στεγάζεται στο παλαιό δημοτικό σχολείο της Αξιούπολης, σε μικρή απόσταση από το κέντρο της πόλης. Το μουσείο, που διοικείται από την Εταιρία Ανάπτυξης Πολιτισμού - Τουρισμού Αξιούπολης, αναπτύσσει ενεργό δράση στους τομείς της μελέτης του φυσικού περιβάλλοντος και της διαφύλαξης της πολύτιμης κληρονομιάς του φυσικού πλούτου της περιοχής.



Περιλαμβάνει συλλογές με θέμα το περιβάλλον και το φυσικό πλούτο της περιοχής και ευρύτερα. Τα εκθέματα του μουσείου παρουσιάζονται στις ενότητες:



- βοτανική
- πανίδα
- γεωλογία
- παλαιοντολογία
- πετρώματα & ορυκτολογία







## Ενημερωτικός Οδηγός Φρουράς Νέας Σάντας – Κιλκίς

### ΠΟΛΕΜΙΚΟ ΜΟΥΣΕΙΟ ΚΙΛΚΙΣ



Το Πολεμικό Μουσείο, που βρίσκεται στον πευκόφυτο λόφο των ηρώων, θυμίζει την ιστορική πορεία της περιοχής μέσα από τα πολεμικά γεγονότα των αρχών του αιώνα μας. Επίσημη γιορτή και αναπαράσταση της μεγαλύτερης από τις πολεμικές νίκες των Ελλήνων, την μάχη Κιλκίς-Λαχανά, γίνεται κάθε χρόνο στις 21 Ιουνίου. Σε αυτή την μάχη του Κιλκίς κρίθηκε η ολοκλήρωση της απελευθέρωσης όλης της σημερινής Μακεδονίας και Θράκης.



### ΠΙΝΑΚΟΘΗΚΗ ΤΗΣ ΤΕΧΝΗΣ ΚΙΛΚΙΣ



Στις 6 Νοεμβρίου 2011 έγιναν τα εγκαίνια της Πινακοθήκης της ΤΕΧΝΗΣ Κιλκίς. Βρίσκεται στον οικισμό Μεταλλικού του Δήμου Κιλκίς.



Φιλοξενεί περί τα 160 έργα Τέχνης, Βορειοελλαδικών, κυρίως, καλλιτεχνών, της μεταπολεμικής περιόδου. Πρόκειται για έργα χαρακτηριστικά, με ακρυλικά χρώματα, ελαιογραφίες, ακουαρέλες, σχέδια και γλυπτά των: Ν. Σαχίνη, Σ. Μαυρομάτη, Κ. Σταυρούδη, Φ. Ζογλοπίτη, Ν. Μπλιάτκα, Ξόνογλου, Απ. Κιλεσσόπουλου, Χατζηκυριάκου Γκίκα, Μποστ, Γ. Γαΐτη, Β. Κατράκη, Ξ. Σαχίνη, Μ. Γιανναδάκη, Γ. Γουρζή, Φ. Αναστασιάδη, Χρ. Αλαβέρα, Αθ. Λατινοπούλου, Αν. Παπαδόπουλου, Κ. Λαχά, Ελ. Χρυσίδου, Αν. Αγαθαγγέλου, Λύσ. Φάσσου, Φ. Μάνου, Λ. Γαβριηλίδου, Β. Παυλή, Πάβελ Μέντεκ, Ν. Μπαχαρίδη,



Γ. Ηλιόπουλου κ.ά.

Για την επίσκεψη στην Πινακοθήκη είναι απαραίτητη η τηλεφωνική επικοινωνία στα τηλ. 23410 28360.



## Ενημερωτικός Οδηγός Φρουράς Νέας Σάντας – Κιλκίς

### ΜΟΝΑΣΤΗΡΙΑ – ΤΟΠΟΙ ΛΑΤΡΕΙΑΣ

Βυζαντινές - Μεταβυζαντινές

Ι.Μ. Αγίου Γεωργίου Κιλκίς

Ι.Μ. Οσίου Νικόδημου στην Πεντάλοφο Γουμένισσας

Ιερό Ησυχαστήριο Αγίου Γεωργίου στο Άνυδρο Γουμένισσας

Ι.Μ. Αγίου Ραφαήλ, Νικολάου και Ειρήνης στη Γρίβα Γουμένισσας

### ΒΥΖΑΝΤΙΝΕΣ - ΜΕΤΑΒΥΖΑΝΤΙΝΕΣ

Με την πτώση του Γυναικοκάστρου στους Τούρκους (1383) αρχίζει η περίοδος της τουρκοκρατίας για την περιοχή αυτή. Στη νέα διοικητική διαίρεση ο νομός υπήχθη στο Βιλαέτι της Θεσσαλονίκης. Από τους χρόνους αυτούς σώζονται στο νομό 38 εκκλησίες από τις οποίες 3 βρίσκονται σε ερείπωση. Όλες αυτές οι εκκλησίες αποτελούν σημαντικούς μάρτυρες του παρελθόντος.

- Ι.Ν. Αγίου Δημητρίου - Αξιούπολη
- Ι.Ν. Άξιον Εστί - Αξιούπολη
- Ι.Ν. Αγίου Γεωργίου - Αγία Παρασκευή
- Ι.Ν. Αγίου Αντωνίου - Άγιος Αντώνιος
- Ι.Ν. Αγίου Γεωργίου - Ακρίτας
- Ι.Ν. Αγίου Κων/νου και Ελένης - Βαλτοτόπι
- Ι.Ν. Αγίου Γεωργίου - Βαφειοχώρι
- Ι.Ν. Μιχαήλ και Γαβριήλ - Γερακώνα
- Ι.Ν. Αγίου Νικολάου - Γοργόπη
- Άνυδρο Ιερό Ησυχαστήριο Αγίου Γεωργίου - Γουμένισσα
- Ι.Ν. Αγίου Γεωργίου - Γουμένισσα
- Μοναστήρι Παναγίας Γουμένισσας - Γουμένισσα
- Ι.Μ. Αγίων Ραφαήλ, Νικολάου και Ειρήνης - Γρίβα
- Ι.Ν. Αγίου Αθανασίου - Γρίβα
- Ι.Ν. Κοιμήσεως της Θεοτόκου - Δροσάτο
- Ι.Ν. Αγίου Γεωργίου - Καμποχώρι
- Ι.Ν. Αγίου Αθανασίου - Κάρπη
- Ι.Ν. Αγίου Γεωργίου - Κοκκινιά
- Παλαιοχριστιανικός ναός του Αϊ Γιάννη - Κολχίδα





## Ενημερωτικός Οδηγός Φρουράς Νέας Σάντας – Κιλκίς

- Ι.Ν. Αγίου Κων/νου και Ελένης - Κοτύλι
- Ι.Ν. Αγίας Παρασκευής - Καστανερή
- Ι.Ν. Αγίας Τριάδας - Κάτω Θεοδωράκια
- Ι.Μ. Αγίου Γεωργίου - Κιλκίς
- Ι.Ν. Κοιμήσεως της Θεοτόκου - Κούπα
- Ι.Ν. Αγίου Δημητρίου - Μάνδρες
- Ι.Ν. Αγίου Γεωργίου - Μελισσουργιό
- Ι.Ν. Αγίου Κων/νου και Ελένης - Μεσιά
- Ι.Ν. Αγίου Γεωργίου - Μεταλλικό
- Ι.Ν. Ταξιαρχών - Μικρόδασος
- Ι.Ν. Κοιμήσεως της Θεοτόκου - Μ. Απόστολοι
- Ι.Ν. Ύψωσης Τίμιου Σταυρού - Μεγάλη Στέρνα
- Ι.Ν. Αγίου Γεωργίου - Ξυλοκερατιά
- Ι.Μ. Οσίου Νικοδήμου - Πεντάλοφος
- Ι.Ν. Πέτρου και Παύλου - Πεντάλοφος
- Ι.Ν. Γεννήσεως της Θεοτόκου - Ομαλό
- Ι.Ν. Αγίου Αθανασίου - Τούμπα
- Ι.Ν. Προφήτη Ηλία - Φύσκα
- Ι.Ν. Αγίας Κυριακής - Φιλυριά
- Ι.Ν. Αγίου Γεωργίου - Χωρύγι
- Ερείπια Βυζαντινού Ναού - Παλαιό Γυναικόκαστρο
- Ερείπια Μεταβυζαντινής Εκκλησίας Αγίου Γεωργίου - Πευκόδασος





## Ενημερωτικός Οδηγός Φρουράς Νέας Σάντας – Κιλκίς

### Ι.Μ. ΑΓΙΟΥ ΓΕΩΡΓΙΟΥ ΚΙΛΚΙΣ



Κτίστηκε περίπου το 1830 πάνω στον λόφο αγκαλιάζει την πόλη. Μεταβυζαντινή, τρίκλινη, ξυλόστεγη, βασιλικού ρυθμού. Θαυμάσιο ξυλόγλυπτο τέμπλο, με εικόνες από την Παλαιά Διαθήκη ζωγραφισμένες από τους αγιογράφους Γεώργιο από την Χαλάστρα και Εμμανουήλ από τα Γιαννιστά. Στον εσωτερικό διάκοσμο σημαντική θέση κατέχουν τα ζωγραφισμένα ταβάνια που χρονολογούνται από το 1879, με γεωμετρικά σχήματα από λεπτούς πήχεις που κοσμούνται με φυτικά και ανθικά μοτίβα. Αποτελεί αντιπροσωπευτικό δείγμα εκκλησιαστικής αρχιτεκτονικής και τέχνης του 19<sup>ου</sup> αιώνα στο Μακεδονικό χώρο.

### Ι.Μ. ΟΣΙΟΥ ΝΙΚΟΔΗΜΟΥ ΣΤΗΝ ΠΕΝΤΑΛΟΦΟ ΓΟΥΜΕΝΙΣΣΑΣ



Χτισμένο σε μία από τις πιο όμορφες πλαγιές του Πάϊκου, 7 χιλ. μακριά από την Γουμένισσα. Είναι μετόχι της Ι.Μ. Σίμωνος Πέτρας του Αγίου Όρους και θεμελιώθηκε το 1981. Ο κεντρικός ναός είναι διπλός. Το άνω επίπεδο είναι αφιερωμένο στον Όσιο Νικόδημο, ενώ το ισόγειο τμήμα στους Αγίους Ραφαήλ, Ειρήνη και Νικόλαο.

Ξακουστό είναι το αγιογραφείο της Μονής για την εξαιρετική ποιότητα παραγωγής χειροποίητων εικόνων.

Οι εκκλησιαστικές λειτουργίες και τελετές γίνονται σύμφωνα με το αγιορείτικο τυπικό. Πανηγυρίζει στις 17 Ιουλίου και την τρίτη ημέρα του Πάσχα.





## Ενημερωτικός Οδηγός Φρουράς Νέας Σάντας – Κιλκίς

### ΙΕΡΟ ΗΣΥΧΑΣΤΗΡΙΟ ΑΓΙΟΥ ΓΕΩΡΓΙΟΥ ΣΤΟ `ΑΝΥΔΡΟ ΓΟΥΜΕΝΙΣΣΑΣ



Γυναικείο μοναστήρι με δέκα μοναχές. Χτίστηκε το 1991 στα ερείπια εγκαταλειμμένου οικισμού με πυρήνα τον παλιό ναό του Αγίου Γεωργίου. Ο ναός κτίσθηκε το 1800 με 1830 με βυζαντινό διάκοσμο και ξυλόγλυπτα και εικόνες της εποχής στο τέμπλο και στην οροφή. Στη Μονή φυλάσσονται ιερά λείψανα πολλών Αγίων. Στη Μονή υπάρχει και νέος ναός αφιερωμένος στην Παναγία της Παραμυθίας.

### Ι.Μ. ΑΓΙΟΥ ΡΑΦΑΗΛ, ΝΙΚΟΛΑΟΥ ΚΑΙ ΕΙΡΗΝΗΣ ΣΤΗ ΓΡΙΒΑ ΓΟΥΜΕΝΙΣΣΑΣ

Ιδρύθηκε το 1992. Εντυπωσιακό το χειροποίητο ξυλόγλυπτο τέμπλο του παρεκκλησίου των Μυροφόρων που είναι έργο των πατέρων της ιστορικής Σερβικής Μονής Ντέτσани (14<sup>ος</sup> αιώνας). Υπάρχουν ιερά λείψανα των τριών Αγίων που φυλάσσονται στη Μονή και εκτίθενται σε προσκύνηση.





## Ενημερωτικός Οδηγός Φρουράς Νέας Σάντας – Κιλκίς

### ΦΥΣΗ

ΣΠΗΛΑΙΟ ΚΙΛΚΙΣ

ΛΙΜΝΗ ΔΟΪΡΑΝΗΣ

ΛΙΜΝΗ ΜΕΤΑΛΛΕΙΟΥ

ΑΞΙΟΣ ΠΟΤΑΜΟΣ

ΒΟΥΝΟ ΠΑΪΚΟ

ΠΙΚΡΟΛΙΜΝΗ

ΧΙΛΙΑ ΔΕΝΔΡΑ

ΒΟΤΑΝΙΚΟΣ ΚΗΠΟΣ

ΒΟΥΝΟ ΚΡΟΥΣΙΑ

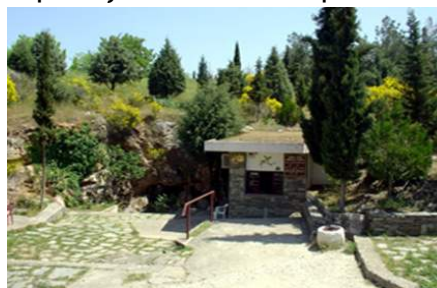
ΒΟΥΝΟ ΜΠΕΛΕΣ

ΠΟΤΑΜΟΣ ΓΑΛΛΙΚΟΣ –ΕΧΕΔΩΡΟΣ

### ΣΠΗΛΑΙΟ ΚΙΛΚΙΣ



Το σπήλαιο Κιλκίς είναι από τα πιο αξιόλογα της Ελλάδας και βρίσκεται στους πρόποδες του λόφου Αγίου Γεωργίου, έχει έκταση άνω των χιλίων τετραγωνικών μέτρων και συνολικό μήκος εξερευνημένων διαδρομών τριακοσίων μέτρων και είναι διώροφο. Διαθέτει σπανιότατο διάκοσμο από κοραλλιογενές υλικό και πλήθος σταλακτιτών, σταλαγμιτών και συνθέσεων που του προσδίδουν ξεχωριστή ομορφιά. Επιπροσθέτως, παρουσιάζει επιστημονικό ενδιαφέρον τόσο λόγω ευρημάτων προϊστορικών περιόδων όσο και από ιατρικής πλευράς ως κατάλληλο για θεραπεία αναπνευστικών παθήσεων. Για όλα αυτά αποτελεί πόλο έλξης χιλιάδων επισκεπτών κάθε χρόνο και συγκαταλέγεται στα σημαντικότερα αξιοθέατα του νομού Κιλκίς.





## Ενημερωτικός Οδηγός Φρουράς Νέας Σάντας – Κιλκίς

### ΠΙΚΡΟΛΙΜΝΗ



Η Πικρολίμνη βρίσκεται στα νότια του νομού στα σύνορα με τη Θεσσαλονίκη, από την οποία απέχει 23 χιλιόμετρα. Είναι μια μικρή αβαθής λίμνη με έκταση 4.500 τετρ. μέτρα, που ξηραίνεται συνήθως το καλοκαίρι. Η σύνθεση του πηλού του πυθμένα της λίμνης, όπου κυριαρχούν οι θειούχες ενώσεις και τα νιτρικά άλατα, είναι υπεύθυνη για τις ιαματικές και καλλυντικές της ιδιότητες, γνωστές σε πανελλήνια κλίμακα. Σήμερα ο χώρος διαθέτει οργανωμένο Πηλοθεραπευτήριο καθώς και σύγχρονους χώρους διαμονής και εστίασης. Το συγκρότημα φιλοξενεί πολλούς επισκέπτες καθ' όλη την διάρκεια του χρόνου.



### ΛΙΜΝΗ ΔΟΪΡΑΝΗΣ



Η λίμνη Δοϊράνη βρίσκεται στα σύνορα μεταξύ Ελλάδας και της Β. Μακεδονίας και καταλαμβάνει έκταση 42,8 km<sup>2</sup> από τα οποία τα οποία 15,6 km<sup>2</sup> ανήκουν στην Ελλάδα. Την κύρια πηγή τροφοδοσίας με ύδατα της λίμνης αποτελούν τα μικρά ρέματα που καταλήγουν σε αυτήν. Στο χωριό Δοϊράνη, στην όχθη της λίμνης, μπορεί σήμερα ο επισκέπτης να βρει εγκαταστάσεις για ψάρεμα όλο το χρόνο. Στην περιοχή δεσπόζει το μνημείο που υπάρχει σε ανάμνηση της μάχης της Δοϊράνης καθώς και πολλά άλλα αξιοθέατα. Ο Δήμος Δοϊράνης σε συνεργασία με το Μουσείο Γουλανδρή, ανέλαβε τη δημιουργία του Μουσείου Λίμνης Δοϊράνης, που στεγάζεται σε νεόκτιστο κτήριο δίπλα στη λίμνη.

Τα πεντακάθαρα νερά της, προσφέρονται για ψάρεμα όλο το χρόνο. Στην λίμνη έχουν εντοπιστεί περί τα 18 είδη ψαριών με κυριότερα το γριβάδι, τον γουλιανό, την πλατίτσα και το περκί και περί τα 36 είδη πουλιών με σημαντικότερα από αυτά τη Λαγγόνα (*Phalarocoraxyrgeus*) και τον Αργυροπελεκάνο (*PelecanusCrispus*), τα οποία έχουν αναγνωριστεί παγκόσμια απειλούμενα.



Η παραλιακή διαδρομή από τον οικισμό της Δοϊράνης μέχρι το βόρειο άκρο της λίμνης, την περιοχή των "**Χίλιων Δέντρων**" είναι μαγευτική.

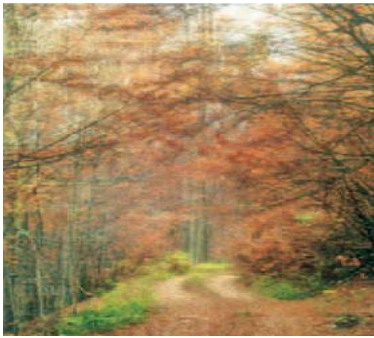




## Ενημερωτικός Οδηγός Φρουράς Νέας Σάντας – Κιλκίς

Στανεράτης καθρεφτίζεται το Μπέλες, καθώς και τα σπίτια της αντίπερα όχθης. Τα 2/3 της λίμνης ανήκουν στη Β. Μακεδονία, μα η νοητή συνριογραμμή δεν εμποδίζει τα περίφημα γριβάδια να γυροφέρνουν ελεύθερα. Μόνο τους εμπόδιο τα δίχτυα των ψαράδων, που τα σηκώνουν με τις πλάβες τους πρωί και απόγευμα.

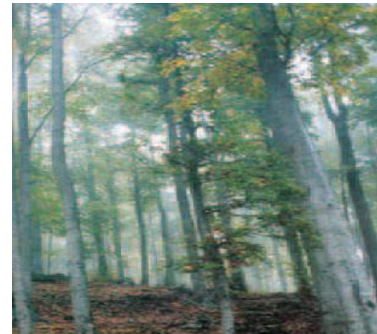
### ΧΙΛΙΑ ΔΕΝΔΡΑ



Στην τοποθεσία Χίλια Δέντρα στο δάσος των Μουριών, 4 χιλιόμετρα βόρεια του οικισμού Δοϊράνη έχει διαμορφωθεί ένας πανέμορφος χώρος αναψυχής, στο κέντρο μιας συστάδας από γέρικες βελανιδιές έως και 400 χρόνων. Το δάσος, όντας σπάνιο, έχει χαρακτηριστεί Διατηρητέο Μνημείο της Φύσης και μαζί με ένα μικρό τμήμα της λίμνης, περιλαμβάνεται στις προτεινόμενες προς ένταξη περιοχές στο Δίκτυο «Φύση 2000».

Στην περιοχή υπάρχουν αξιόλογοι χώροι διαμονής, εστίασης και αναψυχής.

Οι αιωνόβιες βελανιδιές ανάμεσα στη λίμνη και το βουνό δημιούργησαν το "Μνημείο της Φύσης". Ανεβαίνοντας βορειότερα, μαζί με την γαλήνια ομορφιά της λίμνης ο επισκέπτης απολαμβάνει, κοντά στα Κάτω Σούρμενα, που είναι οικισμός στις Μουριές, τη δροσιά ενός καταρράκτη του οποίου τα νερά πέφτουν σχεδόν από 100 μέτρα ύψος. Η πλούσια βλάστηση από αιωνόβια πλατάνια, σφένταμο και φράξο κάνουν το τοπίο ειδυλλιακό και ευχάριστο. Συνεχίζοντας την πορεία προς τα σύνορα συναντά κανείς περιοχές πάνω στο Μπέλες που τις γνωρίζουν καλά όσοι ασχολούνται με το κυνήγι.



### ΛΙΜΝΗ ΜΕΤΑΛΛΕΙΟΥ



Αξίζει να επισκεφθεί κανείς εδώ την ειδυλλιακή τοποθεσία " Μεγάλο Ρέμα " που προσφέρεται για ψάρεμα και διασκέδαση στα κέντρα της περιοχής. Εδώ υπάρχει το Φράγμα του Μεταλλείου με λίμνη μήκους 2 χιλιομέτρων και βάθους 35 μέτρων ιδανική για ψάρεμα πέστροφας και ξεκούραση.





## Ενημερωτικός Οδηγός Φρουράς Νέας Σάντας – Κιλκίς

### ΒΑΛΚΑΝΙΚΟΣ ΒΟΤΑΝΙΚΟΣ ΚΗΠΟΣ



Ο Βαλκανικός Βοτανικός Κήπος Κρουσίων (Β.Β.Κ.Κ.) είναι ένας από τους νεώτερους κήπους της Ευρώπης. Βρίσκεται μέσα σε φυλλοβόλα δρυοδάση του Μαυροβουνίου της οροσειράς των Κρουσίων. Η οροσειρά των Κρουσίων με εκτεταμένο δίκτυο βατών δασικών δρόμων, έντονες ορεογραφικές αντιθέσεις, πυκνή βλάστηση και πυκνό δίκτυο ρεμάτων και χαραδρών φιλοξενεί μια πλούσια χλωρίδα που περιλαμβάνει τουλάχιστον 1.072 φυτικά taxa (είδη και υποείδη). Κοντά στο ΒΒΚΚ υπάρχουν σημαντικές περιοχές του δικτύου ΦΥΣΗ 2000, όπως το όρος Μπέλες, οι υγροβιότοποι στις λίμνες Κερκίνη και Δοϊράνη, αλλά και οι οργανωμένοι ξενώνες Κρούσσια στην Ποντοκερασιά, με αξιοθαύμαστη θέα. Στο ΒΒΚΚ θα συναντήσετε φυτά που ανθίζουν όλες τις εποχές του χρόνου. Από τα τέλη του χειμώνα, όλο και περισσότερα φυτά ανθίζουν, με αποκορύφωμα το τέλος της άνοιξης. Ανακαλύψτε τα μέσα από διαφορετικές διαδρομές περιήγησης που περιλαμβάνουν βραχόκηπους, αργυρόχρωμους, φαρμακευτικούς και αρωματικούς κήπους, καταρράκτες, μικρές λίμνες, ρυάκια, διαμορφωμένα μονοπάτια, λιβάδια και δασικές εκτάσεις.

Οι πινακίδες πληροφόρησης σας προσφέρουν γνώσεις και αποκαλύπτουν μυστικά των φυτών. Τα παγκάκια, οι κρήνες, τα κιόσκια, το παρατηρητήριο και το τζάκι του χώρου συνάντησης, προσφέρουν δυνατότητα ανάπαυσης, αναψυχής και περισυλλογής.

Οργανωμένες επισκέψεις από πολίτες, μαθητές, φοιτητές και εκπαιδευτικούς - κατόπιν συνεννόησης - μπορούν να αναπτύξουν δραστηριότητες Περιβαλλοντικής Εκπαίδευσης στους χώρους του ΒΒΚΚ ή/και να επωφεληθούν από τα Περιβαλλοντικά Προγράμματα του Κήπου (περιβαλλοντικά παιχνίδια, περιβαλλοντικό μονοπάτι, μελέτες πεδίου, οργανωμένες ξεναγήσεις).



## Ενημερωτικός Οδηγός Φρουράς Νέας Σάντας – Κιλκίς

### ΠΟΤΑΜΟΣ ΓΑΛΛΙΚΟΣ - ΕΧΕΔΩΡΟΣ



Ο Γαλλικός ποταμός πηγάζει από τον ορεινό όγκο των Κρουσίων (Όρος Δύσωρο) και κατευθυνόμενος νότια εκβάλλει στον Θερμαϊκό κόλπο κοντά στο Καλοχώρι. Πρόκειται για έναν από τους μεγαλύτερους ποταμούς της Κεντρικής Μακεδονίας. Το όνομά του “Χείδωρος” ή “Εχέδωρος” οφείλεται στην παρουσία ψηγγμάτων προσχωματικού χρυσού, ανάμεσα στον όγκο των υλικών που συμπαρασύρει. Μαρτυρείται ήδη από τον Ηρόδοτο, ότι ο Αλέξανδρος ο Α', στήριζε την οικονομική του ισχύ σε μεταλλεία κοντά στο όρος Δύσωρο (Κρούσσια). Αναλύσεις δειγμάτων χρυσού από αντικείμενα που βρέθηκαν σε ανασκαφές απέδειξαν ότι οι αρχαίοι εκμεταλλεύονταν συστηματικά τον χρυσό του Γαλλικού.

### ΑΞΙΟΣ ΠΟΤΑΜΟΣ



Το «ευρυρρέον» ποτάμι του Ομήρου μπαίνει στην Ελληνική γη έχοντας διατρέξει 300 χιλιόμετρα από τις πηγές του όρους Σκάρδο. Υμνείται από τον Όμηρο στην Ιλιάδα ως «κάλλιστον ύδωρ» και ο Ευριπίδης στις Βάκχες τον ονομάζει «ωκυρόαν». Ο ποταμός που έχει πάρει το όνομά του από τον μυθικό Αξιό, γενάρχη των Παιόνων βασιλιάδων. Ο Αξιός υποστηρίζει σημαντικότατο αριθμό πανίδας και χλωρίδας και για τον λόγο αυτό θεωρείται σε όλο το μήκος του βιότοπος ειδικού ενδιαφέροντος, με ιδιαίτερη σημασία λόγω και του Δέλτα του στον Θερμαϊκό που προστατεύεται με την διεθνή σύμβαση Ramsar. Πλατάνια, σκλήθρα, ιπιές και λεύκες, κορμοράνοι, πάπιες και ερωδιοί, δεδροβάτραχοι και σκίουροι, μουκάστορες, γριβάδια, περκιά και χέλια είναι οι καθημερινοί σύντροφοι του ποταμού.







## Ενημερωτικός Οδηγός Φρουράς Νέας Σάντας – Κιλκίς

### ΒΟΥΝΟ ΚΡΟΥΣΙΑ



Τα Κρούσια είναι μια χαμηλή οροσειρά με υψηλότερη κορυφή το Μαυροβούνι στα 1.200 περίπου μέτρα που ξεκινάει με κάθετη φορά από το όρος Κερκίνη (Μπέλες) και προχωρώντας νοτιοανατολικά χωρίζει την μεγάλη πεδιάδα των Σερρών από τις πεδινές εκτάσεις του Κιλκίς, αποτελώντας το φυσικό σύνορο ανάμεσα στους δυο νομούς. Η συστάδα αυτών των βουνών φυλάσσει τις πηγές του ποταμού «που δώρα φέρει», του Γαλλικού. Βουνά με έντονες αντιθέσεις, με χαράδρες και ρεματιές με πλούσια δάση οξιάς, δάση δρυός, κωνοφόρων και ποικιλόμορφη πανίδα, διαθέτουν περιπατητικά μονοπάτια και φιλόξενους ξενώνες.



### ΒΟΥΝΟ ΠΑΪΚΟ



Το όρος ΠΑΪΚΟ βρίσκεται στην Κεντρική Μακεδονία, ΒΔ του Νομού Κιλκίς και ΝΑ του νομού Πέλλας. Το τμήμα του Πάικου που ανήκει στο νομό Κιλκίς και υπάγεται δασοδιοικητικά στο Δασαρχείο Γουμένισσας περιλαμβάνει τις ανατολικές και νοτιοανατολικές κλιθείς του ορεινού συγκροτήματος αλλά και τις λοφώδεις και ημιορεινές εκτάσεις στους ανατολικούς πρόποδες αυτού. Η συνολική έκταση του τμήματος αυτού ανέρχεται σε 39.000 Ha (1 Ha=10 στρέμματα). Σε ότι αφορά τις κορυφές του ορεινού συγκροτήματος , απαντώντας



διαδοχικά από το Βορρά προς Νότο οι κορυφές ΣΚΡΑ (1097μ), ΤΣΟΥΜΑ (1219μ), και ΠΥΡΓΟΣ (1494μ). Στη συνέχεια ακολουθεί μια οροπεδική έκταση με επίκεντρο τον οικισμό Μ.ΛΙΒΑΔΙΑ, που περικλείεται από τις κορυφές ΠΥΡΓΟΣ, ΒΕΡΤΟΠΙΑ (1490μ), και ΚΑΝΤΑΣΙ (1607μ). Η υψηλότερη κορυφή είναι η ΓΚΟΛΑ ΤΣΟΥΚΑ (1650μ).





## Ενημερωτικός Οδηγός Φρουράς Νέας Σάντας – Κιλκίς

### ΒΟΥΝΟ ΜΠΕΛΕΣ



Το Μπέλες( 2.031μ.) αποτελεί το φυσικό όριο με την Β. Μακεδονία και ανατολικότερα με Βουλγαρία. Ο επιβλητικός όγκος του βουνού σε συνδυασμό με τη γαλήνια ομορφιά της λίμνης Δοϊράνης ,που αποτελεί κι αυτή ένα όριο στα βόρεια σύνορα μας, συνθέτουν ένα εκπληκτικό τοπίο. Η ανυπαρξία ασφαλτοστρωμένου οδικού δικτύου στο Μπέλες διαφύλαξε την ομορφιά και τη βαθύτατη σιωπή του. Στις ανηφορικές διαδρομές του μπορεί κανείς να συναντήσει τον εαυτό του, σε ένα ταξίδι της ψυχής ή τα χνάρια των αγριογούρουνων. Η βλάστηση πλούσια από τα χαμηλά του βουνού με αιωνόβια πλατάνια, δρυς, σφένδαμο και φράξο μάγεψε και τους προσκόπους, που έστησαν στο βουνό το περιβαλλοντικό και κατασκηνωτικό τους κέντρο. Όσοι επισκέπτες σταθούν τυχεροί, θα ανακαλύψουν κρυμμένο σε μια οργιώδη βλάστηση τον καταρράκτη του Μπέλες. Ψηλά στο βουνό και μέχρι τα 2000 μέτρα, η βλάστηση χάνεται και στα όρια της κάποια καμένα δέντρα, απομεινάρια καταιγίδων. Από κει αρχίζει το βασίλειο των αετών.





## Ενημερωτικός Οδηγός Φρουράς Νέας Σάντας – Κιλκίς

### ΑΘΛΗΤΙΚΟΙ ΣΥΛΛΟΓΟΙ

#### Π.Α.Σ. Αετός Κιλκίς

Ο πολιτιστικός Αθλητικός Σύλλογος Αετός Κιλκίς είναι ελληνικό αθλητικό σωματείο που δραστηριοποιείται στην πόλη του Κιλκίς, στο Νομό Κιλκίς, όπου και βρίσκεται η έδρα του. Επίσημο έτος ίδρυσής του είναι το 1999 και χρώματα του το κίτρινο και το μπλε. Ο σύλλογος διατηρεί τμήματα αποκλειστικά καλαθοσφαίρισης.



#### ΑΙΑΣ Κιλκίς

Αθλητικός Σύλλογος με τμήματα στίβου και ποδηλασίας. Στόχος του συλλόγου είναι να μυηθούν τα παιδιά στη χαρά της άθλησης και του παιχνιδιού έτσι ώστε να αγαπήσουν τον αθλητισμό και να τον κάνουν κομμάτι της ζωής τους. Τα τμήματα ξεκινούν από ηλικίες 4 ετών.







## Ενημερωτικός Οδηγός Φρουράς Νέας Σάντας – Κιλκίς

### ΣΧΟΛΗ ΠΟΔΟΣΦΑΙΡΟΥ Α.Ο. ΚΙΛΚΙΣΙΑΚΟΣ

Σχολή ποδοσφαίρου για παιδιά από 5 έως 14 ετών. Υπάρχουν 5 κατηγορίες ανάλογα με την ηλικία του παιδιού (5-6 ετών, 7-8 ετών, 9-10 ετών, 11-12 ετών και 13-14 ετών).



### ΓΑΣ ΚΙΛΚΙΣ

Ο Γυμναστικός Σύλλογος Κιλκίς διαθέτει ακαδημίες στίβου και χάντμπολ για παιδιά κάθε ηλικίας.





## **Ενημερωτικός Οδηγός Φρουράς Νέας Σάντας – Κιλκίς**

Το Τμήμα Μέριμνας Προσωπικού της 71 Α/Μ ΤΑΞΙΑΡΧΙΑΣ είναι Πάντα στη διάθεσή σας για οποιαδήποτε πληροφορία με την προσδοκία ότι θα μπορέσουμε να σας εξυπηρετήσουμε.

Τηλέφωνα Επικοινωνίας:

23410 - 64013 και 64201

ΕΨΑΔ: 835-2210-2211

Σας ευχόμαστε καλή εγκατάσταση και παραμονή στη Φρουρά Νέας Σάντας–Κιλκίς.

Σύνταξη-Επιμέλεια

Τχης (ΠΒ) Δελής Γεώργιος